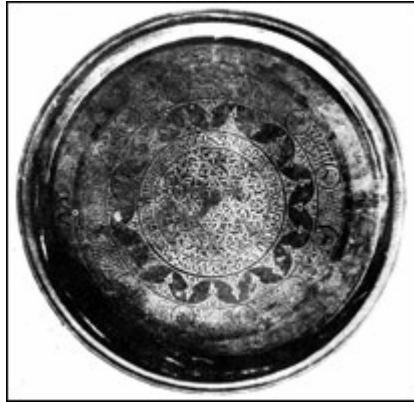


ԱՐԳԱՄ ԱՅՎԱԶՅԱՆ



## ՋՈՒՂԱ

«ՍՈՎԵՏԱԿԱՆ ԳՐՈՂ»

ՀՐԱՏԱՐԱԿԶՈՒԹՅՈՒՆ, ԵՐԵՎԱՆ — 1984

[Էջ 2]

Այվազյան Ա. Ա.

Ջուղա: Եր.: Սովետ. գրող, 1984. -152 էջ, նկ. 107:

Պատմական Հայաստանի քաղաքները:

Համառոտակի ներկայացված է միջնադարյան Հայաստանի հռչակավոր Ջուղա քաղաքի անցյալն ու մշակութային կյանքը, պատմամշակութային հուշարձաններն ու նրանց արվեստը: Աշխատանքն իր բազմաբովանդակ ընդգրկումով, փաստորեն, սկզբնաղբյուրի և տեղեկատուի նշանակություն ունի: Նախատեսված է մասնագետների և ընթերցող լայն շրջանների համար:

«Մովուտական գրող» հրատարակչություն, 1984

Լրացուցիչ տեղեկություններ

Աղբյուր՝ Արգամ Այվազյան — «Ջուղա»

«Մովետական գրող» հրատարակչություն, Երևան 1984 թ.

Տրամադրել է՝ Միքայել Յալանուզյան

[Էջ 3]

ՊԱՏՄԱԿԱՆ ՀԱՄԱՌՈՏ ԱԿՆԱՐԿ

Պատմական Երնջակ գավառի Ջուղա քաղաքը հին Հայաստանի նշանավոր բնակատեղերից է և գոյատևել է անընդմեջ մինչև 1848 թ. □ Դեռևս վաղ միջնադարում ավանի հռչակ ձևով բերած այս բնակատեղին X–XIII դարերում վեր է ածվել քաղաքավանի, իսկ XV–XVII դդ. այն Հայաստանի նշանավոր առևտրական կենտրոններից էր:

Ջուղան ականատես է եղել Նախիջևանի և Վասպուրականի տարածքներում տեղի ունեցած պատմական իրադարձություններին: Բազմամարդ ու բարգավաճ այս քաղաքը միջնադարում բազմիցս ենթարկվել է օտարամուտ ու ավարառու բանակների ոտնձգություններին ու ավերումներին, կողոպուտներին ու հրկիզումներին և վերջապես 1605 թ. ենթարկվել է հիմնահատակ ավերման, բնակչության հարկադրաբար և ամբողջական տեղահանման:

«Ջուղա» տեղանունը գիտական գրականության մեջ դեռևս ստուգաբանված չէ: Հայ մատենագրության մեջ այս հնագույն տեղանունը V–XVII դարերում կոչվել է Ջուղայ, Ճողայ, Ջուղա, իսկ XVII–XX դդ., ի

տարբերություն Նոր Ջուղայի, կոչվել է Հին (տեղական բարբառով Խին) Ջուղա: Օտարազգի պատմիչներն ու ճանապարհորդները այն անվանել են Djoulfa, Ciulfa, Iulfa, Zulfa, Usulfa, Sulfa, Diulfa, Tulfa, Iula, Chiulfa, Zughal:

XVII դարում Ղազար կաթողիկոս Ճահկեցին նշել է, որ Անի քաղաքի կործանումից հետո նրա բնակչության «կեսքն ճղեալ գնացին ի Ճուղայ...»<sup>2</sup> Այս տեղեկությունն էլ հիմք է ծառայել, որպեսզի կարծվի, թե Ջուղան որպես բնակատեղի հիմնվել է Անիի

---

1. Ղ. Ալիշան, Միսակյան, Վենետիկ, 1893, էջ 410

2. Ղ. Ճահկեցի, Գիրք Աստվածաբանական, որ կոչի դրախտ ցանկալի, Կ. Պոլիս, 1735, էջ 633

---

[էջ 4]

կործանումից հետո և այն Անի քաղաքի մի ճյուղն է («Ճյուղ ա»): Այս ոչ ճիշտ մեկնաբանությունն էլ ավանդաբար փոխանցվել է ջուղայեցիներին: Սակայն Նախիջևանի հնամենի գավառների բազմաթիվ տեղանունները, ինչպես, օրինակ, Գողթն, Տրունիք, Երնջակք, Ռամիք, Յոնայք, Ապրակունիք, Շահապունիք կամ Շահապոնք, Շարուր և այլն, որոնք հոգնակի թվով աշխարհագրական անուններ են, ցույց են տալիս հավաքական գաղափար և տեղ: Կարելի է ենթադրել, որ Ջուղայքը կամ Ջուղայը էթնիկական ծագում ունի և ցույց է տալիս հավաքական նշանակությամբ բնակվելու տեղ: Հավանաբար այս տեղանունը նախահայկական ծագում ունի և առաջացել է այդտեղ բնակվող հայկական նույնանուն ցեղի անունից:

Հայ մատենագրության մեջ Ջուղայի մասին հնագույն տեղեկությունը վերաբերում է մ. թ. ա. առաջին դարին: V դ. պատմիչ Մովսես Խորենացին, «Հայոց պատմության» մեջ նկարագրելով Տիգրան Երկրորդի (գահակալության տարիները 95-55 թթ. մ. թ. ա.) քաջագործությունները, նշում է, որ Աժդահակին հաղթելուց հետո նրա առաջին կնոջը՝ Անուշին «և շատ աղջիկներ Աժդահակի սերունդից՝ պատանիներով և գերիների բազմությամբ հանդերձ, ավելի քան մի բյուր մարդ (Տիգրանը) բնակեցնում է մեծ լեռան արևելյան կողմը մինչև Գողթնի սահմանները. սրանք են Տամբատ, Ոսկիողա, Դաժգույնք և գետեզրյա ուրիշ դաստակերտներ, որոնցից մեկն է Վրանջունիք, մինչև Նախճավան ամրոցի դեմուղեմը: Նրանց է թողնում նաև երեք ավաններ – Խրամ, Ջուղա և Խո(ր)շակունիք՝ գետի մյուս կողմում, ամբողջ դաշտը...»<sup>1</sup>:

Հին աշխարհի նշանավոր առևտրական ու ռազմական տարանցիկ ճանապարհներից մեկի կարևոր հանգուցակետում հիմնված Ջուղան, որտեղով անցնում էին Հեռավոր արևելքից դեպի Միջերկրականի ափերը ձգվող երթուղիները, այնուհետև հիշատակվում է VII դարում՝ Հայաստան ներխուժած արաբական արշավանքների դեպքերի արձանագրման առթիվ: Այդ մասին Ղևոնդ պատմիչը նշում է, որ արաբները, հարձակվելով Հայոց աշխարհի վրա, գրավում են Գողթնը և նրա մերձակա գավառները. «Բազումս յարանց ընդ սուր անցուցանեին, և գայլս գերի վարեալ կանամբի և մանկտեալ՝ անցուցանեին ընդ գետն Երասխ ընդ

հունն Ջուղայոս»<sup>2</sup>: Այնուհետև արաբները, 688 թ. նորից հարձակում գործելով Հայոց երկրի վրա, «գործէին զանօրէնութիւն յաւանս Մարաց ի Խրամ, ի Ջուղայ և ի Խոշակունիս»<sup>3</sup>:

Ջուղան այնուհետև հիշատակվում է X դարում, երբ 962 թ. Խրամ քաղաքի ավերումից հետո Ջուղա են տեղափոխել ս. Կարապետի մասունքները: XVII դ. պատմիչ Առաքել Դավրիժեցին այս փաստի մասին նշում է, որ Ջուղայի բնագաղթից հետո մի մահմեդական Ջուղայի Ամենասուրբ Երրորդություն կամ Վերին Կաթան անվանվող

---

1. Մ. Խորենացի, Հայոց պատմություն, թարգմանությունը, ներածությունը և ծանոթագրությունները ակադեմիկոս Ս. Մալխասյանի, Եր., 1961, էջ 132-133 □

2. Պատմություն Ղեւոնդէայ մեծի վարդապետի հայոց, Ս. Պետերբուրգ, 1887, էջ 7 □

3. Ղևոնդ, նշվ. աշխ., էջ 18 □

---

[էջ 5]

եկեղեցու ավագ խորանից գտած մի արկղիկի մեջ հայտնաբերել է սուրբ մասունքներ և մի կտոր մագաղաթ, որոնք որոշ ժամանակ անց հանձնվել են Ջուղայից ոչ այնքան հեռու գտնվող հոշակավոր Դարաշամբի ս. Ստեփանոս Նախավկայի վանքի եպիսկոպոս Շմավոնին: Այդ մագաղաթում գրված էր. «Այս է մասն նշխարաց սրբոյն Յովհաննու Կարապետին, զոր Գրիգոր Լուսաւորիչ եբեր ի Հայս, և եղ ի քաղաքն Խրամ, իսկ ի յաւերման Խրամ քաղաքին ի ՆԻԱ (972) թուին Հայոց բերին ի Ջուղայ»<sup>1</sup> □

X դ. Ջուղան իր նշանավոր Ամենափրկիչ վանքով հիշվում է նաև Խաչիկ կաթողիկոսի՝ 976 թ. Աշոտ թագավորի կողմից Դարաշամբի ս. Ստեփանոս Նախավկայի վանքին կալվածքներ ընծայելու փաստը հաստատող վավերագրում<sup>2</sup>: Այն հիշատակվում է նաև Սարգիս կաթողիկոսի՝ Սյունաց վիճակին ուղղած 1010 թ. շրջաբերական նամակում<sup>3</sup> և այլ աղբյուրներում: Ջուղան այնուհետև բազմիցս հիշատակվում է XIII-XVIII դարերի մի շարք պատմիչների աշխատություններում, ուղեգրություններում և զանազան այլ ձեռագրերում<sup>4</sup>: Այսպիսով վաղ միջնադարյան աղբյուրներից սկսած Ջուղայի հիշատակման փաստերն ինքնին ապացուցում են, որ այն իր տեղով և բնակչությամբ էական մասնակցություն է ունեցել միջնադարյան Հայաստանի պատմամշակութային կյանքում և ձեռք է բերել նշանավոր բնակատեղի հոշակ:

Պատմական Ջուղա քաղաքը տարածված է եղել այժմյան Նախիջևանի ԻՍՍՀ Ջուլֆայի շրջանի Ջուղա գյուղի մերձակայքում, Արաքս գետի ձախ ափին, ավելի քան 2 կմ երկարությամբ՝ արևելքից դեպի արևմուտք, Արաքսից մինչև մոտակա լեռնափեշերը 400-500 մ լայնությամբ: Ապառաժոտ լեռնաշղթաների արանքում հիմնադրված Ջուղայի թաղամասերն ընդգրկել են նաև Արաքսի աջափնյա (այժմ իրանական) հարթությունները, ուր այժմ էլ նկատվում են քաղաքապատկան շինությունների՝ կամրջի, քարավանատան, Անդրեորդու եկեղեցու, գերեզմանատան և այլ կառույցների ավերակներն ու հետքերը: Արաքսամերձ այս

վայրը, ուր հիմնված է եղել Ջուղան, բավական խորն ու երկար, նեղ կիրճ է, որին ջուղայեցիները կոչել են Ծակուտա ձոր, Ծակուտ: Երկու կողմերից Արաքսը եզերող Մաղարդայի և Ջուղայի լեռնաշղթաներն այստեղ ավելի են իրար մոտեցել և նրանց քարքարոտ ու մերկ փեշերի արանքով հոսող Արաքսը տեղ-տեղ փրփրոտ ու արագընթաց է, աղմկոտ, ափերը ծեծող, իսկ տեղ-տեղ էլ հեզասահ է ու սիզաճեմ: Ծակուտա կիրճից քիչ արևմուտք, մյուս ափից, Արաքսին է միախառնվում պատմական Կարմիր կամ Տղմուտ գետը:

---

1. «Պատմություն Առաքել վարդապետի Դարիժեցույ», Վաղ-պատ, 1896, էջ 524□

2. Կավվածագրեր և տնտեսական այլ գործարքների վերաբերյալ արխիվային վավերագրեր, պրակ 1, կազմեց՝ Հար. Աբրահամյան, Եր., 1941, էջ 6□

3. «Մտեփանոսի Միւնեաց եպիսկոպոսի Պատմութիւն տանն Միսական», ի լոյս ընծայեաց Մկրտիչ Էմին, Մոսկվա, 1861, էջ 227□

4. Ջուղայի XIII-XVII դդ. պատմական անցյալի որոշ եղելությունների մասին տե՛ս Ղ. Ալիշան, Միսական, Վենետիկ, 1893, էջ 410-415□

---

[էջ 6]

Մաղարդայի լեռնաշղթան Ջուղայի արևելյան կողմում թեքվում է դեպի հարավ, իսկ Ջուղայի լեռնաշղթան, որի բարձունքներն անվանում են Տափի սար, Հազարան, Ձորուտի լեռներ, անկյունաձև ձգվում է հյուսիս՝ դեպի Երնջակ գետի հոսանքն ի վեր: Այս դիրքի շնորհիվ էլ Ծակուտա կիրճում առաջացել է փոքրիկ բլրակներով ու թմբերով ոչ այնքան մեծ հովտաձև հարթավայր, որտեղ էլ փոված է եղել պատմական ու հռչակավոր Ջուղան: Այն հարավից պաշտպանվել է Արաքս գետով ու Մաղարդայի, իսկ հյուսիսից՝ Ջուղայի բարձրաբերձ ու պարսպանման լեռնաշղթաներով: Արևելքից ու արևմուտքից դեպի քաղաք մտնող նեղ անցումները փակվել են հուսալի պարիսպներով: Այս դիրքի շնորհիվ քաղաքը որոշ չափով պաշտպանվել է թշնամիների հանկարծակի հարձակումներից:

Ծովի մակարդակից մոտ 700 մ բարձրություն ունեցող Ջուղան ունի արևոտ ու չոր, ցամաքային կլիմա: Քաղաքը երկու կողմերից եզերող արևկա լեռները մերկ են, պատնեշների ու թրատված բարձունքների վերածված: Բազմաձև ու վեհանիստ այդ լեռները տեղ-տեղ նման են բարձրագագաթ աշտարակների ու ամրոցների, քարե սյուների: Արևախանձ ու վառ կարմրին, այրված-բովված, սեփ-սևին տվող այդ բարձունքներին կան զանազան խորշեր ու խորշակներ, դժվարամուտ քարայրներ ու անձավներ: Բուսականությունից համարյա թե գուրկ այդ բարձունքներին գարնանը տեղ-տեղ կանաչող ափաչափ կտորները մի յուրօրինակ հմայք ու երանգ են հաղորդում:

Դատելով Ջուղայի հնագիտական տարածքից և պատմական աղբյուրների վկայություններից, քաղաքը կազմված է եղել ավելի քան 10 մեծ թաղամասերից, բնակեցված միայն հայերով և ունեցել է 7 նշանավոր եկեղեցիներ ու մի քանի այլ մատուռներ ու սրբավայրեր, աշխարհիկ մի շարք կառույցներ: Մինչև Ջուղայի

ավերումն ու բնի գաղթեցումը այդտեղով անցած եվրոպացի մի շարք ճանապարհորդների հաղորդած տեղեկություններով XVI դ. կեսերից հետո քաղաքն ունեցել է 2-4 հազարի հասնող տներ՝ 15-20 հազարից մինչև 40 հազար հասնող հայկական բնակչությամբ<sup>1</sup>: Չնայած տեղանքի ոչ այնքան նպաստավոր պայմաններին քաղաքաշինությունն ընթացել է որոշակի սկզբունքներով: Քարաշեն և աղյուսաշեն միահարկ և երկհարկ տները ներսից ծեփված և մեծամասամբ որմնանկարված են եղել: Գլխավոր և միջթաղային փողոցները, որոնք մեծամասամբ սալարկված ու խճաքարով տոփանված են եղել, ունեցել են 1,5-2 մ միջին լայնություն: Ինչպես բնակելի տների մի մասը, այնպես էլ Ջուղայի հուշարձանները արծվի բների նման ծվարել են լեռների բարձունքներին կամ էլ փեշերին:

1673 թ., Ջուղայի կործանումից 68 տարի հետո, նշանավոր ճանապարհորդ Շարդենը Ջուղայով անցնելուց հետո նշել է, որ քաղաքի «մուտքերը, որոնք բնականա-

---

1. Ղ. Ալիշան, Միսակյան, էջ 410, 413□ Հ. Հակոբյան, Ուղեգրություններ, ԺԳ-ԺԶ դարեր (1253-1582 թթ.), հտ. Ա, Եր., 1932, էջ 454□

---

[էջ 7]

բար դժվարանցանելի և ամուր են, պահպանված էին շատ բերդերով... տների մեծ մասը ծակեր և գետնափորներ են, սարերի մեջ այրեր...»<sup>1</sup>□ Հ. Առաքելյանը, 1884 թ. ուսումնասիրելով Ջուղայի ավերակները, նկարագրում է. «Տները երկհարկանի, շատ պարզ, կոպիտ ճարտարապետությամբ շինված են և ոչ միայն տափարակի վրա, այլ նաև ժայռերի, սարի լանջերի վրա. եկեղեցիները նույնպես շատ փոքր են, դռները այնքան փոքր, որ մտնելու համար պետք է սողալ: Մի քանի տներ շինված են այնպիսի ժայռերի վրա, որտեղ այժյամները կարող են միայն ման գալ»<sup>2</sup>: Ջուղան կառավարում էր նահապետների կամ իշխանների քաղաքային ժողովը, որը ղեկավարում էր քաղաքագլուխը: Եվ ամեն կողմից լավ պատսպարված Ջուղայի կամ Դարվագրի գլխի բերդի պարսպի աշտարակի վրա, որը հսկում էր քաղաքի գլխավոր մուտքը, միշտ կանգնած էր լինում պահապանը: Եվ «յուրաքանչյուր նոր եկող պետք է պահապանին հայտներ իր անունը և միայն քաղաքապետի թույլտվությամբ կարող էր մտնել»<sup>3</sup>:

Ջուղան մինչև XVII դ. վերջերը, ի հակադրություն իր ներկա վիճակի, ունեցել է պտղատու այգիներ, պուրակներ ու այգեստաններ, քիչ թե շատ վարելահողեր, որոնք տարածված են եղել քաղաքի արևելյան կողմում գտնվող ոչ մեծ հովտում՝ ս. Սարգսի, Վարդուտի փոքրիկ դաշտերում: Այժմ էլ այդ հովտում և նրա մերձակայքում տեսանելի են վաղեմի ջրանցքների ու ջրհորների, ցանկապատների հետքերը, պուրակներից ու այգեստաններից մնացած հատուկենտ ծառերը: Ջուղայի սակավահող լինելն էլ ջուղայեցիներին թելադրել է զբաղվելու առևտրով ու արհեստներով, տնայնագործությամբ ու արվեստով: Այդ պատճառով էլ այստեղ հնուց ի վեր երկրագործությունն ունեցել է երկրորդական նշանակություն:

Պատմական աղբյուրների վկայությամբ Ջուղայում, դեռևս XXII դդ. սկսած, արհեստների հետ համատեղ շեշտակի զարգացել է առևտուրը: Այն XI դ. արդեն ուներ իր հոգևոր կենտրոնը և իր նշանակությամբ ու համբավով դասվում էր Նախիջևանի շարքը: Գտնվելով նշանավոր առևտրական երթուղու վրա, որը կոչվում էր նաև արքունի կամ վաճառականական ճանապարհ, նա կարճ ժամանակամիջոցում Արաքսի (Երասխի) ձորում հոչակվում է որպես տարանցիկ ապրանքների պահեստավայր ու առևտրական փոխանակությունների կենտրոն և XV դ. սկսած աննախադեպ ծաղկման ու բարգավաճման է հասնում: Այդ պատճառով էլ ջուղայեցիների համար առևտրական լինելը գլխավոր և առաջնակարգ ժառանգական զբաղմունք ու մասնագիտություն է եղել: Եվ արդեն XV-XVII դարերում հայ իրականության մեջ ջուղայեցի վաճառականները, որոնք իրենց կոչում էին «խոջաներ», հայտնի էին թե՛ իրենց կուտակած անհաշիվ հարստություններով

---

1. Հ. Առաքելյան, Պարսկաստանի հայերը, Նրանց անցեալը, ներկան եւ ապագան, մասն Ա, Վիեննա, 1911, էջ 30□

2. Հ. Առաքելյան, նշվ. աշխ., էջ 30□

3. Նույն տեղում, էջ 28 — 29□

---

[էջ 8]

ու կարողություններով, թե՛ որպես հայ տպագրական-հրատարակչական գործի իսկական կազմակերպիչներ ու նվիրյալ հայրենասերներ: Այդ դարերին՝ Հայաստանի համար քաղաքական, տնտեսական և մշակութային առումով անկումային համարվող ժամանակաշրջանում, մեծ հոչակ է ձեռք բերում Ջուղան, որի կապիտալը հայտնի էր համարյա թե ամենուր: Ջուղայեցիների հարստությունները առասպելական չափերի էին հասել, իսկ «խոջաների» տների ու ապարանքների զարդարանքներն ու կահկարասիների մեծ մասը ոսկուց ու արծաթից էին պատրաստված: Եվ այդ ամենի շնորհիվ 1541 թ. Գրիգոր XI կաթողիկոսը իր կոնդակում Ջուղան համարել է «աստուածախնամ գիղաքաղաք»<sup>1</sup>: Իսկ XV– XVI դդ. նշանավոր մանրանկարիչ Հակոբ Ջուղայեցին 1587 թ. Ջուղայում ընդօրինակած մի Ավետարանի հիշատակարանում քաղաքն ուղղակի անվանում է «մեծակրօն մայրաքաղաք»<sup>2</sup>□ Վաստակաշատ գրիչ Խաչատուր Խիզանեցին 1594 թ. ընդօրինակած իր Հայամավուրքի հիշատակարանում նշում է, որ այն ընդօրինակել է «ի մայրաքաղաքն Ջուղայ, որ է հանգիստ եւ պարծանք հայկազեան տոհմիս, եւ խնդրեմք ի յայլենիազ արարչէն, որ շէսս ի շէն պահեալ է»<sup>3</sup>□

Ջուղայի ձեռներեց վաճառականները դարեր շարունակ մուտք էին գործում Արևելքի և Արևմուտքի բոլոր առևտրական քաղաքներն ու կետերը և ամենուր հիմնում իրենց առևտրական տներն ու հենակետերը: Ջուղայեցի առևտրականների քարավանները ազատորեն մուտք էին գործում Պարսկաստան, Հնդկաստան (գլխավորապես Մադրաս, Կալկաթա), Իտալիա (Վենետիկ), Ավստրիա (Վիեննա), Հոլանդիա (Ամստերդամ), Եգիպտոս, Ռուսաստան (Մոսկվա, Պետերբուրգ, Ղրիմ, Աստրախան), Թուրքիա, անգամ Ճավա կղզի, Բիրմա, Ֆիլիպինյան կղզիներ (Մանիլա) և այլուր: Միայն XVI դ. Վենետիկի և նրա մերձակա առևտրական կենտրոնների հետ առնչություն ունեցած 250 հայ վաճառականներից մոտ 60-ը Ջուղայից են եղել<sup>4</sup>, որոնք

իրենց ձեռքին էին կենտրոնացրել մի շարք ապրանքների՝ հատկապես մետաքսի, արտահանումը: Վենետիկում ջուղայեցիների դերն այնքան մեծ էր, որ քաղաքի փողոցներից մեկը կոչվել է «Ջուղայեցվոց փողոց»<sup>1</sup>

Հայ վաճառականության պատմության ուսումնասիրողներից մեկը իրավացիորեն նշել է. «1500-ական թվերին ջուղայեցիներն արդեն տեր էին Եգիպտոսի կամ Միջերկրական Եվրոպայի շուկաների համեմի, գիստորի, մանավանդ հում մետաքսի

---

1. Ղ. Ալիշան, Միսական, էջ 411<sup>1</sup>

2. Մայր ցուցակ հայերեն ձեռագրաց Երոպայի մասնաւոր հավաքումներու, հտ. Ա, կազմեց՝ Արտաւազդ արքեպ. Միւրմէան, Փարիզ, 1950, էջ 83<sup>2</sup>

3. Երևանի Մատենադարան, Մեսրոպ Տեր-Մովսիսյան Մագիստրոս, Մայր ցուցակ ձեռագրաց (ձեռագիր), Հայաստանագրութիւն, էջ 123<sup>3</sup>

4. Ղ. Ալիշան, Հայ-Վենետ կամ յառնջութիւնք հայոց եւ Վենետաց, Վենետիկ, 1896, էջ 368-380<sup>4</sup>

---

[էջ 9]

գործին»<sup>1</sup>: XVI դ. կեսերին վերաբերող մի շարք գրավոր փաստաթղթերի տեղեկություններով ջուղայեցի վաճառականները եվրոպական զանազան շուկաներում տարեկան արտահանում էին 500-1000 ջորիի բեռ<sup>2</sup> մետաքս և այդտեղից Ջուղա էին ներմուծում նույնքան էլ եվրոպական բրդյա կերպասներ, ամենատարբեր ապրանքներ և այլն<sup>3</sup> Ջուղայեցիները ժամանակի նշանավոր առևտրական երկրների հետ կապեր հաստատելուց բացի մեկնել են նաև մի շարք հեռավոր երկրներ ու կղզիներ (Ֆիլիպիններ, Ճավա), որտեղ, վստահություն ձեռք բերելով, հիմնել են եկեղեցիներ ու մատուռներ, գաղթավայրեր: Օրինակ, հեռավոր Բիրմայի երեք նշանավոր քաղաքներում եղած հայկական գերեզմանատների ու մատուռի ուսումնասիրողներից մեկը նշել է. «Հայերուն Պիրմանիա գաղթը մեկ երկու դարու խնդիր չէ, հնդկականին չափ և թերևս ավելի հին է ան. վաճառական և բանիմաց ջուղայեցիներ, Երասխի ափունքեն՝ հին Ջուղայեն նույնիսկ գալով, հինգ դար առաջ կրցեր են շահիլ Պիրմանիո հին վեհապետներուն համակրանքը, և տնտեսական ու վարչական ասպարեզներուն մեջ դիրք շինել Ծայրագույն Արևելքի սահմանակից այս հեռավոր երկրին մեջ»<sup>4</sup> Ջուղայեցիները գործնական կապերի մեջ են եղել նաև Հալեպում: Վենետիկցի նշանավոր առևտրական Ֆրիդրիխի պատմելով 1563 թ. Հալեպի շուկայում իրեն հանդիպած առաջին առևտրականները ջուղայեցիներն են եղել, որոնց անվանում է «հայաստանցի վաճառականներ»<sup>5</sup> Հալեպի հայոց գերեզմանատանը XVI դարից պահպանված 14 տապանաքարերից 13-ը պատկանել է հին ջուղայեցիներին<sup>6</sup>: Հալեպում է թաղված նաև Ագարիա Ջուղայեցին, որը 1584—1601 թթ. Սսի կաթողիկոսն էր<sup>6</sup>

Առևտրի հարաճուն աճի ու լայն ընդգրկումների շնորհիվ զարգացած արհեստավորական ու վաճառականական դասով, հնավանդ մշակույթով Ջուղան մասնավորապես XVI-XVII դդ. Հայաստանի հռչակավոր քաղաքներից մեկը լինելուց բացի համարվում էր նաև որպես ոսկերչության, դաջագործության ու ասեղնագործության, քանդակագործության ու թանկագին քարերի մշակման, բրուտագործության ու ժողովրդական ճարտարապետության, նկարչության ու

---

1. Հ. Քիրտեան, Նիւթեր հայ վաճառականութեան պատմութեան համար, առանց տպագր. տեղի ու թվականի, էջ 6□

2. Մեկ ջորիի բեռը հավասար է 180-200 կգ:

3. Հ. Քիրտեան, նշվ. աշխ., էջ 11□

4. Մ. Գրիգորյան, Հայք ի Հարավային Հնդկաստան, «Բազմավեպ», 1927, էջ 239□ թ. Գուշակյան, Հնդկահայք, Երուսաղեմ, 1941, էջ 86-87□

5. Ա. Սյուրմեյան, Պատմություն Հալեպի ազգային գերեզմանատանց և արձանագիր հայերեն տապանաքարերու, Հ.ալեպ, 1935, էջ 12—13, 25□

6. Հր. Աճառյան, Հայոց անձնանունների բառարան, հտ. Ա, Եր., 1942, էջ 56□

---

[էջ 10]

մանրանկարչության, գրչարվեստի ու վիմագրչության աչքի ընկնող կենտրոն: Եվրոպական երկրներից ջուղայեցի վաճառականների զանազան ապրանքների հետ միաժամանակ հայրենի քաղաքը բերած ժամանակի և դասական արվեստի բազմապիսի նմուշները ջուղայեցի շնորհաշատ ու հմուտ վարպետներին նոր ներշնչանք ու ստեղծագործական եռանդ էին հաղորդում: Սակայն Ջուղայի, օրըստօրե բարգավաճող այս քաղաքի, բեղմնավոր մշակութային կյանքը XVII դ. սկզբում մի քանի տասնամյակ ընդհատվեց, իսկ դարերի ընթացքում ստեղծված բազմաթիվ մշակութային արժեքները անվերադարձ կերպով կորստի մատնվեցին քաղաքի կործանման ու բնակչության բռնագաղթի պատճառով:

Պատմությունն ավանդում է, որ Հայոց լեռնաշխարհում դարեր շարունակ մոլեգնած ամեհի պտտահողմերի, բարկաճայթ փոթորիկների նման ավերող ու բնաջնջող ոտիսների, արյունոտ թշնամիների պատճառով դժվարին ու մաքառումներով լի է եղել ոչ միայն հայ մարդու կյանքը, այլև նրա հայրենի երկրի բնակատեղիների պատմությունը: Հաճախ Հայոց երկրի բազմաթիվ մեծ ու փոքր, շենշող ու շեն բնակատեղիներն ու քաղաքները, թշնամիների ավերող կրունկների ներքո հրի ու սրի մատնվելով, մոխրակույտերի են վերածվել, անհայտության մշուշով ի պահ են մտել դարերի խորքում: Սակայն նորից ու նորից հայը հայրենի օջախի մոխրակույտի մոտ կարկատել ու վերաշինել է հայրենին: Եվ այսպես շարունակ հայոց հար ու հարասն երկրում գոյատևել ու հզորացել է հայրենին ու հայի անդաստանը: Անդարմանելի անցյալում պատահել է նաև այնպես, որ բնական անասելի աղետներից ու պատահարներից (երկրաշարժեր, հրաբխային ժայթքումներ, ջրհեղեղ) գատ, հազար ու մի փորձանքի ենթարկված Հայաստան երկրում

բնակատեղիներն ամայացել են նաև հարկադրաբար, անասելի ուժի ու դաժանությունների գործադրումներով: Ահա այսպիսի դաժան հարկադրանքի ենթարկվեց նաև Ջուղան, որը 1605 թ. կազմակերպեց և իրականացրեց Պարսկաստանի Շահ Աբաս Առաջինը:

XV-XVII դդ. Պարսկաստանի և Թուրքիայի միջև անընդմեջ գոյատևող պատերազմների հետևանքով Հայաստանի տարածքը, փաստորեն, վեր էր ածվել պատերազմական թատերաբեմի: 1555 թ. այդ երկու գիշատիչ պետությունների միջև կնքված Ամասիայի դաշնագրով Պարսկաստանի տիրապետության տակ էին գտնվում Հայաստանն ու Ադրբեջանը, Վրաստանի արևելյան շրջանները: Մի դաշնագիր, որի պայմանները ձեռնտու չէին Թուրքիային: Այդ պատճառով էլ Թուրքիան 1570-1590 թթ., պատերազմական գործողություններ ծավալելով, ետ է վերցնում ամբողջ Անդրկովկասն ու Ատրպատականը: Նման պայմանները Պարսկաստանի համար նվաստացուցիչ էին, և նա ամեն կերպ ձգտում է Թուրքիայից ետ վերցնել իրեն պատկանող «ժառանգական հողերը»<sup>1</sup> Այս ծրագրի իրագործման համար Պարսկաստանի ներքին ու արտաքին կյանքում մի շարք արմատական փոփոխություններ է կատարում Շահ Աբաս

[Էջ 11]

Առաջինը (1587-1629 թթ.): Այսպիսի իրադրության մեջ Հայաստանը մի կողմից կեղեքվում ու թուլանում է Թուրքիայի ձեռքին, իսկ մյուս կողմից էլ ենթարկվում Պարսկաստանի հարձակումներին: Շահը Թուրքիայի նկատմամբ հաղթանակ տանելու նկատառումներով խորամանկաբար սիրաշահում և աշխատում է իր երկրի շահերի համար օգտագործել հայ, վրացի, քուրդ ու ադրբեջանցի վերնախավի ազդեցությունը և ուժերը լարել Թուրքիայի դեմ:

Եվ այսպես Շահ Աբասը, սկսելով իր ծրագրային հարձակումները, 1603 թ. Թուրքիայից գրեթե անարգելք վերցնում է ամբողջ Նախիջևանի գավառները, իսկ հետո գրավում նաև Երևանը: Ջուղայի համար հատուկ ծրագիր մշակած շահը երեք օր իջևանում է Ջուղայում և վայելում մեծահարուստ խոջաների առատաձեռն հյուրասիրությունը: XVII դ. պատմիչ Առաքել Դավրիժեցին, որը կատարված դեպքերի ականատեսն է, մանրամասնորեն նկարագրելով շահի ընդունելությունը, նշում է. «Իշխանք՝ ծերք, և երիտասարդք՝ ի գարդ և ի զենս ոսկեհունն սխրատեսիլ հանդերձից պճնագարդեալք ընդ առաջ ընթանային: Եւ նորաբողբոջ դեռահաս մանկունք ոսկի բաժակաւ զանուշահամ, և ազնիւ գինի մատուցանէին: Լուցեալ մումեղինօք և խնկօք և կնդրկօք քահանայք և մարմնաւոր երգեցիկք առաջի ընթանալով յարմարական ձայնիւ նուագէին: Եւ զճանապարհս անցից արքայի զարդարեցին. և յեղերէ գետոյն մինչև ցապարանս խօջայ Խաչիկին արկին վայանդագ առաթուր թագաւորին, պատուական և վայելուչ կումաշս, որոց վերայ էանց թագաւորն՝ և գնաց ի տուն խօջայ Խաչիկին: Եւ ի տան անդր, խոջայ Խաչիկն ոսկի սկուտեղ լցեալ ոսկւով եղեալ ի ձեռն որդւոյ իւրոյ մատուց առաջի թագաւորին, նոյնպէս և ամենայն մեծամեծք Ջուղայոյ մատուցին ընծայ, որպէս վայել է թագաւորի... Իսկ վիշապն անդնդային Շահաբաս՝ որ ի սկզբանէ զբարս օձ ունի բնաւորեալ յինքեան ընդդեմ քրիստոնէից... և զգայոէր ի սրտի՝ թէ զիարդ պատճառ և ժամ գտցէ նենգել զնոսս: Բայց առ ժամն ծածկեալ զթոյնսն առ երեսս սրտահաճուկ լինէր»<sup>1</sup>: Այս ընդունելության մասին տեղեկություններ է հաղորդել նաև 1602-1603 թթ. Պարսկաստանում ճանապարհորդած Գ. Տեկտանդերը<sup>2</sup>: Ի պատիվ շահի Ջուղայի տներում ու պատշգամբներում երեք զիշեր վառվում էին շուրջ 50 հազար լապտերներ: Այսուհանդերձ ջուղայեցիները ներքուստ սաստիկ ահաբեկված էին, կարծեք թե զգում էին խորամանկ շահի չարամտությունն ու նենգությունը:

Երևանի գրավումից հետո թուրքական բանակը 1604 թ. վերջերին, ժամանակավոր դադարից հետո, ձեռնամուխ եղավ նոր հակահարձակման: Շահ Աբասը, զգալով հակառակորդի գերակշռող ուժի առկայությունը, որոշում է նահանջել դեպի իր երկիրը: Սակայն այս նահանջը նման չէր ռազմական բանակների նահանջին: Այն մի հրեշավոր

---

1. Ա. Դավրիժեցի, նշվ. աշխ., էջ 24-25□

2. Чтения в императорском обществе истории и древностей российских, СПб, 1896, с. 33, 237.

---

[էջ 12]

ծրագիր էր հետապնդում, որոշված էր հրի ու սրի մատնել, ամայացնել ու ավերակների վերածել բնակատեղիները, Արաքսի ձախափնյա ամբողջ դաշտերն ու հուշարձանները, իսկ բնակչությանը բռնորեն տեղափոխել Պարսկաստան: Դա մի հրեշավոր նահանջ-ծրագիր էր, և հայոց պատմության այդ ծանր ու դաժան էջը մնաց որպես «մեծ սուրգունի» (մեծ գաղթ) տարի: Ըստ Ա. Դավրիժեցու, Շահ Աբասը որոշել էր «Ձի եկեալ օսմանցուցն անբնակ գտանիցեն զերկիրն մարդկանէ»<sup>1</sup>, ինչպես նաև տեղահան արվող հայ ժողովրդի միջոցով զարկ տալ իր հետամնաց երկրում արհեստներին, առևտրին ու երկրի բարգավաճմանը:

Նահանջի ճանապարհին առանձնահատուկ ուշադրությամբ է կատարվում Ջուղայի բռնագաղթը, որին շահը դեռևս իր թագավորության սկզբից մեծ տեղ էր տալիս և ամեն կերպ ձգտում Ջուղայի իշխաններին ու առևտրականներին իր կողմը գրավել, նրա առևտրական կապիտալը պարսից թագավորության սեփականությունը դարձնել: Առաքել Դավրիժեցին իր պատմության մեջ մի առանձին գլուխ (Ե) է նվիրել Ջուղայի գաղթին «Յադագս քշելոյ զամենափարթամ գիւղաքաղաքն Ջուղայոյ յերկիրն Պարսից»<sup>2</sup> Պատմիչի որակավորմամբ. «գիւղաքաղաքն Ջուղայ, որ էր մեծ և երևելի շէնն այն ի ժամանակին յայնմիկի մեջ արեւելայ աշխարհիս»<sup>3</sup> Դավրիժեցու հաղորդած տեղեկություններով Ջուղայի բռնագաղթը հանձնարարված էր Թահմազդուլի բեկին. «Շահն կոչեաց զայս Թահմազդուլիս առաջի իւր, գրեաց նոմոս (հրովարտակ) հրամանի և ետ ցնա, և հրամայեաց նմա զնալ ի Ջուղայ և միահաղոյն քշել զնոսա և ոչ թողուլ ի նա բնակիչ և ոչ զմի: Եւ Թահմազդուլին ելեալ յերսաց արքայի, սրընթաց արշամամբ շէշտակի աճապարեալ ի Ջուղայ, և կոչեալ զաւագանիսն և մեծաւ ցասմամբ սպառնացաւ նոցա, սարսռելի և տաժանելի մահուամբ կորուսանել զնոսա թէ ոչ առժամայն և վաղվաղակի զհրամանս թագաւորին կատարեսցեն: Այլ և զնոմոս հրամանաց թագաւորին հանեալ առաջի ամենայն ժողովրդեանն ընթերցան, յորում գրեալ էր թէ՛ հրաման է ի թագաւորութենէս մերմէ ձեզ Ջուղայեցւոցդ ելանել ի տեղեաց ձերոց և զնալ ի Պարսկաստան աշխարհ»<sup>4</sup>

Այնուհետև հատուկ մարդկանց միջոցով Թահմազդուլի բեկը Ջուղայի թաղամասերով մեկ հայտարարում է գաղթի հրամանը և հորդորում, որպեսզի երեք օրվա ընթացքում բնակիչները թողնեն քաղաքը: Իսկ շրջակա գյուղերի մահմեդական խաժամուժը հոժ խմբերով օրերով շրջում էր Ջուղայի փողոցներում և ջուղայեցիներին ստիպում լքել իրենց հայրենի տունն ու ծննդավայրը: Պատմիչի վկայությամբ այդ խաժամուժը

---

1. Ա. Դավրիժեցի, նշվ. աշխ., էջ 38□

2. Նույն տեղում, էջ 57-70□

3. Նույն տեղում, էջ 12□

4. Նույն տեղում, էջ 58□

---

[էջ 13]

և Թահմազդուլիի գորքը քաղաքն ավարի ենթարկելու համար «գումարեալ մահմետականացն ի միասին, էր, որ՝ տասն, էր որ քսան, էր որ երեսուն մտանէին տունս քրիստոնէիցն, գնուսա ստիպէին ելանել և գնալ, հարկանէին սաստիկ հարուածով, այլ և յընչիցն և ի կարասեաց ինքնեանք յափշտակէին... և այսպէս յափշտակումն և կորուստ էր ընչից քրիստոնէից»<sup>1</sup> □

Հանկարծակիի եկած և շրջապատման օղակի մեջ առնված տազնապահար ջուղայեցիները ճարահատյալ թողնում են իրենց հայրենի քաղաքը: Եվ Ջուղայի մեծամեծերն ու քահանաները, ողջ բնակչությունը, դուրս գալով Ջուղայի պարիսպներից, մոտենում են ս. Աստվածածին եկեղեցուն և «աղիողորմ ձայնիւ, փղձկեալ սրտիւ և արտասուալի աչօք գոռային՝ և լային, և աղաղակելով կանչէին ընդդէմ Աստուածածնին, և ասէին. Ով սուրբ Աստուածածին, այտքիկ բանալիք սրբոյ եկեղեցոյ մերոյ՝ և տանց մերոց քեզ յանձն լիցի. և դու դարձուցես զմեզ ի տեղիս մեր յօտար երկրէն ուր տանին: Եւ զայս ասացեալ արկին զբանալիսն ի գետն, և մորմոքալով յովով ժամս ձայն բարձեալ լացին, և ապա գնացին»<sup>2</sup> □ Ըստ Ա. Դավրիժեցու տեղեկությունների Ջուղայի գաղթը կատարվել է 1605 թ. հոկտեմբերին: Եվ աշնանային Արաքսի անցման ժամանակ «որք տկարք էին թափեալք լինէին ի ջուրն և ծվալով և ճչալով գնային ընդ երեսս ջրոյն. և յովվք հեղձնուին ի ջուրն՝ և մեռանէին: Եւ յերկու կողմէ յեզերս գետոյն ցրուեալք էին լեշք և դիք մարդկան խեղդելոց ի ջրոյն: Եւ այսպէս տառապանօք անցին ժողովուրդքն զգետն Երասխ...»<sup>3</sup> □

Ջուղայի տեղահանությունից հետո, որի ժամանակ բռնագաղթվեց ավելի քան 3 հազար հայ ընտանիք, շահի հրամանով Թահմազդուլի բեկը «հասեալ ի Ջուղա բազում հրոսակօք և առեալ ի ձեռս իւրեանց ջահս լուցեալս և դամբարս եղեգաց, և նաւթի կազմեալ լապտերս, և սկսան այրել և հրդեհել, և քանդել զառաստաղս և տապալել զշինուածս որմոց: Եւ ոչ բնաւ թողին յարկ ծածկեալ կամ շէն, այլ յաւեր և յապականութիւն դարձուցին»<sup>4</sup> □ Այս վկայությունից բացի Ջուղայի հրկիզման փաստն արձանագրվել է նաև մի շարք այլ աղբյուրներում: Օրինակ, ջուղայեցի տարագիր Հակոբ Երեցը Նոր Ջուղայի ս. Սարգիս եկեղեցում 1607 թ. գրչագրած Ավետարանի հիշատակարանում դառնագին կերպով հիշում է, որ «ի հուրոյ այրմանէն, աւուր մի ճանապարհ զայրահոտ զմարդն ի վէմն արգելէր ու ըմբոնէր շունչն: Դեռևս այս նեղութիւնսի թանձրամած միտյն արեգակն ոք երևէր»<sup>5</sup>:

Գաղթից հետո Ջուղայի բնակչության աննշան մասը, որը խուսափել էր բռնագաղթից, նորից հաստատվում է հայրենի քաղաքում: Սակայն ընդամենը մի քանի ամիս հետո՝

---

1. Ա. Դավրիժեցի, նշվ. աշխ., էջ 59□

2. Նույն տեղում, էջ 60□

3. Նույն տեղում, էջ 61□

4. Նույն տեղում, էջ 61 –62□

5. С. Тер-Аветисян, город Джуга, Тифлис, 1937. с. 77

---

[էջ 14]

1606 թ. գարնանը, Ջուղայում մնացած բնակչությանը վերստին տեղահան անելու համար շահի հրովարտակով Ջուղա է մեկնում Համդան աղան, «եւ եկեալ Համդան աղայն ընդ իւր գօրէք ի Ջուղայ՝ կոչեաց զմնացեալ ժողովուրդն առաջի իւր և խօսեցաւ ընդ նոսա սաստիւ և բռնութեամբ, եթէ հնագանդեալ անսայք հրամանաց թագաւորին ելէք ձերովք ընտանեօք և ստացուածովք զի ի միասին երթիցուք, և թէ ոչ կամիք գնալ, զարուս և զկարողս ձեր սրով կոտորեմք և զինչս և զնտանիս ձեր ի գերութիւն առնումք: Այլ և զնացեալ ի լերինս և ի ձորս ի տեղիս փախստէիցն գտին զփախուցեալսն, և բերին ի Ջուղայ, և յինանց երկրորդում կիրակէի երկուշաբթօ օրն չուեցուցին ի Ջուղայոյ՝ և ուղևորեցին դէպ ի Թավրէզ» | □ Եվ այսպես մինչև վերջին մարդը դատարկվում է Ջուղան, հրկիզվում ու հիմնովին քայքայվում: Իսկ ջուղայեցիների տունդարձի բաղձանքն ու հավատը չիրականանալով մնում է որպես հույս ու կարոտ: Հետագայում Ջուղայի ավերակներում կատարվում են բազմաթիվ ավերումներ ու գանձախուզություն, որոնց ընթացքում փնտրում և գտնում էին հայրենի տուն վերադառնալու հույսով ջուղայեցիների թաքցրած հարստությունները, որոնք պահվել էին. «ի յարկս, և ի խորս, և ի վիհս և ի պատշաճաւոր տեղիս, և այնպիսի թողեալ գնացին»<sup>2</sup>:

Ա. Դավրիժեցուց բացի XVII-XVIII դդ. բազմաթիվ ձեռագիր աղբյուրներում խոր ցավով ու կսկիծով է նկարագրված Ջուղայի բռնագաղթը, Արաքսի անցումը: 1608 թ. ընդօրինակված մի ժողովածուում, օրինակ, կարդում ենք. «...զբնակիչս Ջուղայոյ հանին ի գեղեցկաշէն և ի բազմածախ յարկաց իւրեանց, մեծաւ հառաչանօք, վայ և եղուկ կարդալով: Անդ էր տեսանել զողբս և զարտասուս նոցա. զի ի յանկարծ և յեղակարծ ժամու եղեն անտուն և անտեղ, անյարկ և անօթևան, աւտար և պանդուխտ, նշդէհ և տնանկ: Մանաւանդ, զի առաջի աչաց իւրեանց տեսին զբազում ծախիւք շինեալ և զարդարեալ ապարանքն իւրեանց այրեցեալ և հրդեհեալ... Այլ և դասք քահանայից ողբալով ընթանային ի դրունս եկեղեցեաց և տային զհրաժարական ողջոյնն և արտասուօք... ողբային մինչ ի ձայնէ նոցա քարանձաւքն հնչեին և որոտային... Եւ ապայ զինուորացն զամենեսեան ժողովեցին ի յափն Երասխայ, և զի սակաւ էր նան ի յանցուցանելն, քեցեցին զամբոխն աշխարհաժողով և ի գետն մղեցին, և սկսաւ ջուրն լինել նոցա գերեզման և յուղարկաւոր...»<sup>3</sup> □ Իսկ բնիկ երնջակցի Ավգուստինոս Բաշեցին, որը Նախիջևանի եպիսկոպոսն էր և բռնագաղթի ականատեսը, Ջուղայի և Նախիջևանի գյուղերի տեղահանության մասին նշել է, որ Շահ Աբասի զինվորները մտնում էին

հայկական գյուղերը ինչպես «կայծակն ի երկնից» և ստիպում էին բնակչությանը անմիջապես գաղթել: Նրանք թույլ չէին տալիս նույնիսկ դաշտից բերել ապրանքները կամ

---

1. Ա. Դավրիժեցի, նշվ. աշխ., էջ 63□

2. Նույն տեղում, էջ 522□

3. Հայերեն ձեռագրերի ԺԵ դարի հիշատակարաններ (1601-1620 թթ.), հտ. Ա, կազմեցին՝ Վ. Հակոբյան, Ա. Հովհաննիսյան, Եր., 1974, էջ 286□

---

[էջ 15]

վերցնել անհրաժեշտ իրերը. «Թողինք տունն ապրանքով լի, հօտն ի դաշտին, հայրն որդին ուրացաւ, մայրն ի դուստրն ուրացաւ... դուրս արին ամենայն մարդ իւր յերկրէն որպէս նահիր և ինքեան եղեն սրով և նիզակով քշողք... լալն ու հառաչանքն ելաւ մինչև երկինս...»<sup>1</sup> □

XVII դ. տաղերգու քանաստեղծ Հովհաննես Մակվեցին Ջուղայի տեղահանման ականատեսն է և իր հայտնի «Ողբ Ջուղայո» տաղում Ջուղան համեմատում է Փարիզի հետ և մինչև իսկ «հանցման» (առավել) համարում: Տաղերգուն մեծ վշտով պատկերում է.

«Ո՞վ կարէ պատմել գրով գայս կըսկիծս, որ մեզ հանդիպան,

Որ մեք ի մեր սուրբ տեղացն զըրկեցաք, եղաք անպիտան:

Աստհնուրս է բեբաֆայ. ձեզ վըկայ բերիմ ըզՋուղայ,

Փոխան սաղմոսաց երգոց՝ բու աւերակի ձայն կու գայ:

Աւաղ ըզՋուղայ ասեմ, ըզպարծանքըն Հայոց ազգիս,

Որ հանցման էիր քան ըզՓարեզ Ֆռանգսիսի,

Քանդեալ յոյժ աւերեցար, որ քան գնըմանն է այլ դըժար,

Որ անդ որդիք չըմընաց, այլ ի քեզ և ոչ է մի հաւ:

Ըզգեղեցիկ ճոխ պատկերք, որ խնամով դու զնոսա սընար,

Տարան ըՍպահան քաղաքն, խառնեցին ի պիղծ թաթն որ կայր:

Ես Յովհաննէս Մակունցի, լալագին տաղիս երգողի,

Ես էի ի մէջ նոցա և աչօք իմովք զայս տեսի»<sup>2</sup>□

Իսկ XVII դ. մեկ այլ տաղերգու Դավիթ Գեղամեցին, իր ողբում (ըստ Ղ. Ալիշանի «Ողբք ի Ջուղա») մասնավորապէս նկարագրել է փարթամ այս քաղաքի ավերակները: Տաղերգուն մեծ ափսոսանքով է հիշում մեծահարուստ խոջաների, բարեկեցիկ տեղացիների երբեմնի ապարանքները, հուշարձանները Ջուղայի երբեմնի բուռն մշակութային կյանքի խորհրդանիշերը...

«Ջուղա քաղաքն ազնիւ շինած,

Քօշք և սարայքն բարձրացուցած

---

1. Զ. Պատկանյան, Նշխարի մատենագրութեանց հայոց, Ս. Պետերբուրգ, 1884, էջ 6□

2. Պ. Խաչատրյան, Հայ միջնադարյան պատմական ողբեր (ԺԴ — ԺԷ դդ.) եր., 1969, էջ 278 — 279□

---

[էջ 16]

Եւ գոյնըզգոյն ծաղկեցուցած.

Նա հիացումն էր տեսողաց:

Եկեղեցիքն զարդարած,

Բուրվառնին ոսկէջրած.

Ծածկոցներն ոսկէթելած:

Աւետարանքն և սուրբ խաչերն,

Անգին ակամք էր զարդարած,

Սեղանըներն և սրբութիւնն,

Ուրախությամբ էր նայողաց:

Ժամատեղերն իսպախեցաւ,

Պաշտօնէից ձայնն հատաւ,

Լուսն և կանթեղքն իսուարեցաւ,

Պայծառութիւնն աւեր դարձաւ»<sup>1</sup>:

Ջուղայի բռնագաղթը ազդեցիկ և պատկերավոր է նկարագրել նաև մեծ բանաստեղծ Հովհաննէս Թումանյանը.

«Ետևը սուր, առաջը՝ ջուր.

Մուգ, վայնասուն, իրարանցում,

Բառաչում են մեծ ու պուճուր,

Իրար գրկած՝ գետը լըցվում»<sup>2</sup>□

Եվ այսպէս, մոլեգնած Շահ Աբասը հրի ու սրի միջոցով տեղահան անելով ջուղայեցիներին, իր երկրի տնտեսական շահերից ելնելով, ստեղծում է նոր քաղաք՝ Նոր Ջուղան: Եվ հայոց պատմագիրների երկերում պատմական Ջուղայի փոխարեն սկսվում է արձանագրվել Նոր Ջուղան, իսկ հին քաղաքի հուշն ու վերքերը պատմության վերածվելով թանձրանում-դաջվում են ժողովրդի մտքում ու սրտում, շրջակա պղնձագույն լեռների լանջերին: Սպահանի մոտ, Ջանդարութ գետի հարավային կողմում գտնվող տարածքի մի մասը ջուղայեցիներին տրվում է որպէս արքունական պարգև, իսկ մի մասն էլ, ըստ պայմանի, հայերը պետք է գնեին դրամով: Նոր քաղաքի կառուցման

---

1. Պ. Խաչատրյան, նշվ. աշխ., էջ 182□ Հայերեն ձեռագրերի ԺԷ դարի հիշատակարաններ (1601-1620 թթ.), հտ. Ա, կազմեցին՝ Վ. Հակոբյան, Ա. Հովհաննիսյան, Եր., 1974, էջ 366□

2. Հովհ. Թումանյան, Ընտիր երկեր, Եր., 1978, էջ 142□

պողոտայի շուրջն էլ գետից դեպի հարավ, ձգվում են 10 լայնարձակ փողոցներ, որոնցից յուրաքանչյուրը մի մեծ թաղ է, ուր XVII դ. սկզբներին բնակություն է հաստատում շուրջ 30 հազար բնակիչ<sup>2</sup>□

Շինարար, ստեղծագործող և առևտրական ջուղայեցիներն այս նոր բնակավայրում մի քանի տարվա ընդմիջումից հետո վերընձյուղում ու շարունակում են Հին Ջուղայի դարավոր մշակույթն ու արվեստը, կենցաղն ու նիստ ու կացը, դարերով ավանդված սովորույթները: Այստեղ՝ նոր քաղաքում, Հին Ջուղայի շուրջ 30 նշանավոր տոհմերի՝ Լազարյանների, Սաֆրազյանների, Շահրիմանյանների, Էմինյանների, Խալդարյանների, Վելիջանյանների, Սահրատյանների և այլոց սերունդների ու շառավիղների միջոցներով ու անմիջական ղեկավարությամբ ջուղայեցիները, ի հիշատակ իրենց ծննդավայր Ջուղայի հուշարձանների, հիմնում են Ամենափրկչի փառավոր վանքը և 17 այլ եկեղեցիներ, բացում դպրոցներ, կառուցում են բազմաթիվ պալատանման ապարանքներ ու տներ, ստեղծում են հազարավոր գեղազարդ խաչքարեր և այլևայլ հուշարձաններ: 1647 թ. Հովհաննես վարդապետը այստեղ բացում է տպարան և տպում մի շարք գրքեր:

Ինչպես Հին Ջուղայում, այստեղ էլ ջուղայեցիների կյանքում առաջնակարգ տեղ են գրավում առևտուրն ու շինարվեստը, սերը դեպի հայրենի երկիրն ու մշակույթը: Ջուղայեցիները, քաջ գիտակցելով մամուլի, տպագիր խոսքի անգնահատելի նշանակությունը, Նոր Ջուղայում և իրենց գլխավոր գաղթօջախներում, հատկապես Մադրասում ու Կալկաթայում, հիմնելով տպարաններ, հրատարակում են մի շարք գրքեր և վերջապես 1794 թ. Մադրասում հրատարակում են հայկական առաջին պարբերականը՝ «Ազդարարը»□

Ջուղայեցիները XVII-XVIII դդ. իրենց ձեռքին էին կենտրոնացրել Պարսկաստանի արտաքին առևտուրը և իրենց նախնիների նման եվրոպական մի շարք երկրների հետ ստեղծել առևտրական լայն կապեր: Նշված ժամանակահատվածում առևտրական էլ ավելի սերտ հարաբերություններ էին ստեղծել Ռուսաստանի հետ: Նոր Ջուղայի վաճառականները հատկապես մետաքսի արտահանման վերաբերյալ Ռուսաստանի հետ կնքել էին մի քանի արտոնյալ ու ձեռնտու պայմանագրեր: Ջուղայեցի հայ վաճառականները Ալեքսեյ Միխայլովիչ ցարին սիրաշահելու համար (քրիստոնյաներին ցույց տված հովանավորության պատճառով) 1660 թ. խոջա Ջաքարիա Սահրատյանի միջոցով նրան ընծայում են մի ադամանդակուռ գահ, որը «գուտ ոսկիից՝ ուներ իր վրա 876

---

1. Հ. Տեր-Յովնանեան, Պատմութիւն Նոր Ջուղայու, հտ. Ա, Նոր Ջուղա, 1880, էջ 39□

2. Հ. Հակոբյան, Ուղեգրություններ, հտ. Զ, Եր., 1934, էջ 80□

մեծ և փոքր ադամանդ, ալ 1239 հակինթ և ընտելուզված էր 3 կարգ մարգարիտներով»<sup>1</sup> □ Այս գահը, որն այժմ պահպանվում է Կրեմլի զինապալատում և նրա մշտական ցուցանմուշներից է, այն ժամանակ գնահատվել է 24,443 ռուբլի:

Շահ Աբասի ավերումից հետո Ջուղան որոշ ժամանակ մնացել է քարուքանդ և անմարդաբնակ: Բռնագաղթից հետո տարագրությունից զանազան հանգամանքներով խույս տված և փրկված ջուղայեցիները, ինչպես նաև Նոր Ջուղայից փախած մի քանի ընտանիքներ նորից գալիս-հաստատվում են մոխրակույտերի վերածված հայրենի քաղաքում՝ սկզբում ապաստանելով քիչ թե շատ կանգուն քաղաքային ծածկած շուկայում, իսկ հետո նորոգում են մի քանի տներ, մասամբ էլ եկեղեցիներն ու վանքերը: Եվ այսպես վերակենդանանում է Ջուղան: Ըստ ավանդության այնտեղ վերաբնակեցված ընտանիքների թիվը յոթն է եղել՝ Տեր-Պողոսենց, պարոն Փանոսենց, Խոջա Նազարենց, երեսփոխան Թումոյենց, տանուտեր Ֆրանգուլենց, պարոն Աթանեսենց և խոջա Ծատուրենց տները:

Եվ այսպես երբեմնի փառքն ու հզորությունը կորցրած Ջուղայի հետագա շրջանի գոյության ու գործունեության մասին տեղեկություններ են հաղորդում նրա եկեղեցիների մերձակայքի XVII– XIX դդ. տապանաքարերի համառոտ արձանագրությունները, ինչպես նաև այդտեղ 1620-ական թվականներից սկսած ընդօրինակված մի շարք ձեռագրեր: 1620 թ. ընդօրինակված «Հարցմունք և պատասխանք ընդ դեմ Ղուրանի» ձեռագրի հիշատակարանը վկայում է. «Գրեալ ի թւին ՌԿԹ (1620), յԱրիստակէս գրչէ, ի գիւղն Ջուղայ, ի դուռն սուրբ Յակոբայ և սուրբ Սարգսի...»<sup>2</sup> □ 1641 թ. Դիլաքենց Ծատուրը գերի ընկած մի Ավետարան Էրզրումից գնելով նվիրել է Ջուղայի ս. Գևորգ եկեղեցուն, որի մասին ձեռագրի հիշատակարանը վկայում է. «Սուրբ Աւետարանս յիշատակ է Ջուղայեցի Մկրտիչին, ուր որդոյն Դիլաքին, Ծատուրին, մաւր Ումտիանէ, Ծատուրին կողակցին, Մերտատիկին, Մերփաշէ թվին ՈՂ (1641) Առգրում առի ես Դիլաքենց Ծատուրն տվի խին-Ջուղոյ սբ. Գէորք յեկեղեցին յիշատակ»<sup>3</sup> □ Իսկ 1645 թ. այստեղ ընդօրինակված մի ձեռագրի գրիչ Սարգար դպիրը նշել է. «Արդ գրեցաւ սուրբ Աւետարանս Յովհաննու ի թվականիս Հայոց ՈՂԴ (1645) ի գրչիս ձեռամբ դպիր Սարգարի, ի գեղն Ջուղայ. ի խնդրոյ հաւատարիմ քրիստոնէաց Աղէ, որ է որդի Մելիք Աղէ՝ որ ստացաւ գսայ...»<sup>4</sup> (ձեռագիրն այժմ գտնվում է Եվրոպայում):

---

1. Հ. Տեր-Յովնանեան, նշվ., աշխ., էջ 167 □ Հ. Առաքելեան, Ակնարկ Պարսկաստանի հայերի անցեալի վրայ, «Գեղունի», Վենետիկ, 1904, թիւ 1-10, էջ 18 □ «Армяно-русские отношения в XVII веке», том 1, Е. 1953, с. 26-28.

2. Մ. Սմբատյանց, Նկարագիր սուրբ Կարապետի վանից Երնջակայ եւ շրջակայից նորա, Տիփսիս, 1904, էջ 145 □

3. Մ. Տեր-Ավետիսյան, նշվ. աշխ., էջ 80-81:

4. Մայր ցուցակ հայերէն ձեռագրաց Եւրոպայի մասնաւոր Հավաքումներու , հտ. Ա, կազմեց՝ Արտաւազդ արքեպ. Միրմէեան, Փարիզ, 1950, էջ 14, 33 □

1848 թ. Ջուղայում հաստատված բնակչությունը պատմական քաղաքի ավերակներից մի քիչ արևելք՝ Երնջակ գետն Արաքսին միախառնվելու գետաբերանին, երկու կողմերից լեռներով շրջապատված տեղում, Ջորուտ լեռնագագաթի փեշին հիմնում է այժմյան Ջուլֆայի շրջանի Ջուղա գյուղը, որը 1912-1913 թթ. տվյալներով ուներ 1080 բնակիչ<sup>1</sup> 1828 թ. Թուրքմենչայի հաշտության դաշնագրից հետո Ջուղա գյուղը դառնում է Պարսկաստանի և Ռուսաստանի պետական սահմանային բնակատեղի և վերստին, իր դիրքի շնորհիվ, պահպանում հնից եկող իր նշանակությունը և համարվում երկու պետությունների ապրանքաշրջանառության կարևոր կետ: 1851 թ. նորակառույց գյուղի հյուսիսային թաղամասում կառուցվում է Ջուղա քաղաքի ս. Գևորգ եկեղեցու անունը հավերժացնող մի նոր եկեղեցի՝ ս. Գևորգ անունով: Վերջինս փայտածածկ ու հասարակ շինություն է, որին կից 1860 թ. Էջմիածնի Սինողի որոշմամբ բացվել է դպրոց: 1890 թ. այս դպրոցին կից բացվել է Ջուղայի ընթերցարան-գրադարանը: Ջուղայի բնակչությունը հիմնականում զբաղվում էր քարհատությամբ և Արաքս գետի վրա կատարում (մինչև 1920 թ.) նավարկություն: Այս հիմնական զբաղմունքներով էլ սահմանափակվում է Ջուղայի տնտեսական ու քաղաքական գործունեության ոլորտը:

XIX դ. կեսերից հետո Ջուղայի մոտ պետական սահմանային ծառայությունների՝ մաքսատան, կայագործի շենքի, փոստատան և այլնի հիմնման շնորհիվ Ջուղա գյուղից 3 կմ արևելք, Արաքսի ափին առաջանում է մի նոր բնակատեղ և անվանվում է Ջուլֆա, որն էլ այժմյան շրջանի շրջկենտրոնն է (ջուղայեցիները այս Ջուլֆային կոչում էին Կրախտին): 1918-19 թթ. ազգամիջյան կռիվների ժամանակ ջուղայեցիներից համարված Ջուղայի վաշտը հերոսաբար դիմադրել ու պայքարել է իր հայրենի գյուղը ավերումներից գերծ պահելու համար: Այնուամենայնիվ 1919 թ. հուլիսին կանոնավոր զինված և 500-ից ավելի մարդուց կազմված բանակի մուտքը դեպի Ջուղա արգելելու համար 32 ջուղայեցիներից կազմված խմբի քաջարի ու անձնուրաց պայքարից հետո Ջուղայի ողջ բնակչությունը ստիպված գաղթում է Թավրիզ: 1920 թ. հուլիսին, Նախիջևանում խորհրդային կարգեր հաստատվելուց հետո, Թավրիզ գաղթած ջուղայեցիները վերադառնում են և հաստատվում իրենց հայրենի գյուղում:

Ջուղայի բարբառը, որը պատկանում է «ում» ճյուղին, իր բառային կազմով, շարահյուսության ու հնչյունաբանության, ձևաբանության առանձնակի կամ համակարգային տարբերությամբ հանդերձ, նմանվում է Արարատյան և Ղարաբաղի, իսկ ձայնային դիրքով՝ Վանա և Մշո բարբառներին: Այն հասկանալի էր Ջուղային մերձակա և Նախիջևանի մի քանի գյուղերի բնակչությանը: Ջուղայի բարբառով գրի առած մեր

---

1. Աշխարհագրութիւն Հայաստանի, կազմեց Ավետիք Տեր-Հակոբյան, Թիֆլիս, 1914, էջ 53

հավաքածուից՝ հետևյալ հատվածը պատկերավոր կերպով բնորոշում է այդ բարբառի մի շարք առանձնահատկությունները.

«Այ կուկուր (հորաքույր), հեր չի՞ս գուրմ մեր դուր: Մըկել օրը գազիս (մայրիկս) լեվ շրեփած (խաշ) էր եփել, ասավ գնա կուկուրին ասա, թո արախին (երեխային) վիկալի գո շրեփած ուտեն: Ձեր տուն գալու, Լորդանենց շունը խլբակից (բնից) դուրս եկավ իմ քամակից, ես էլ վազելու բրդմիշ (սայթաքեցի) ելամ, ընկամ, հըմի ոտս լանգըմ (կաղում) ա: Մին էլ ականիմ (նայեմ) տեսնամ օր ընդանց էն քուշնա շեշտի (գիժ, շաշ) Սեփոն ա շունը բրախել, քշըշ տվել իմ վրան և հետո ասում ա բարիմ պնբլոզիմ (բարի ողջույն, իսկ ջուղայեցիների պատասխան ողջույնը՝ շարիմ շնգլոզիմ): Ուզում ամ են շեշտու գազինին տեսնամ, ասիմ օր էն չառլամիշի ջլավը (սանձը) քաշի:

Կուկուր, գազին ասում ա, օր խաբրգակի (սեխի) և արևածաղիկի ու հարակականի խատիճ (կորեկ, կուտ) ունեք, թո մի քիչ տա, էսօր մեր բոստանը տնգելու անք»□

1918—1919 թթ. Թեհրանի դպրոցում աշխատելիս հանճարեղ լեզվաբան Հր. Աճառյանը գրի է առել նաև Ջուղայի բարբառով մի շարք նյութեր, որոնք տեղ են գտել այդ բարբառին նվիրված ուսումնասիրության մեջ: Դրանց շարքում տեղ է գտել նաև 1910-ական թվականների դեպքերի բերումով Հին Ջուղայից Պարսկաստան գաղթած ջուղայեցի Էլօյի գրույցը, որն էլ ամբողջովին հղում ենք.

«Մին նմույշ Հին-Ջուղայից

(Պատմեց Էլօ)

Խերու չէ, մկել տարի, մենք օր յեկանք կրախտինը, իրեք օր մնացինք կրախտընումը. իրեք օրինց յեդօ մեր կեղականը լսավ օր Նախճվան կռիվ ա. թօփերի ծենն էլ կոլըմա. տղեք, մենք պտա կնանք կեղականի չորս դօլը կտրինք, օր չկոն: Բշէլրվան մին վախտը աղօթարանը պացվում էր, մի վախտ տե՛սանք թվանքնին տխտիկացրան: Կեղականը խոժտան, վայնասինը ընգավ. մնմնու ասըմ ան հուր կնանք, հուր փախնինք. փախնինք դղբաշի խողը: Փախանք, դղբաշի կրախտընումը մնացինք մին օր. մին օրինցը յետօ մաշինը տեսանք յեկավ, մին ամըրկացի ջահել տղա յեկավ մտավ մեր կեղականի մեջը. մին մին ընգավ ականիլը ընդա լիզուն մենք չինք խասկանըմ. անջախ ձեռնով արավ թէ յեկեք դաբի վագօնը. լցվանք վագօնը յեկանք Թավրեզ. պերան թափան ուսումնարանի հայաթը: Մեր յեկած օրը յերկու շլակ խաց պերան. մեր կեղականը ասավ՝ խացը ուտե՛լու անք, կուշտանանք. էլ մեզ կտորվիլ չկա. ընդա հեքսը օրը ասավ. էլ խաց չկա. պտա ձեզ փող տանք, մեր կեղականը ասավ. տներնիս քանդվավ. մենք փողով չենք ապրի, էլ տու մի ասի, խացի փողն էլ, ջորի փողն էլ, քօշի փողն էլ, չայի փողն էլ տվան»2□

---

1. Հին Ջուղայի բարբառի որոշ մանրամասնությունների մասին տես Հր. Աճառյան, Քննություն Նոր-Ջուղայի բարբառի, Եր., 1940□

## ՋՈՒՂԱՅԻ ՈՒՍՈՒՄՆԱՍԻՐՄԱՆ ՊԱՏՄՈՒԹՅՈՒՆԸ

Ջուղայի անցյալի պատմությունն ու մշակույթը, ցավոք, դեռևս հանգամանորեն ուսումնասիրված չէ: Նրա անցյալի և հուշարձանների վերաբերյալ հիմնական աղբյուրները Ա. Սեդրակյանի<sup>1</sup>, Ղ. Ալիշանի<sup>2</sup> աշխատություններում տեղ գտած համառոտ նկարագրություններն են, Ա. Վրույրի «Ջուղա» հոդվածը<sup>3</sup> և Ս. Տեր-Ավետիսյանի «Город Джуга» աշխատությունը<sup>4</sup>, որոնցից վերջին երեքում կան նաև հուշարձանների լուսանկարներ: Հրատարակված աշխատանքներից հատկապես պետք է առանձնացնել Ս. Տեր-Ավետիսյանի մենագրությունը: Այստեղ Ջուղայի առևտրական հարաբերությունների բավական հանգամանալից քննության հետ համատեղ, քաղաքատեղիի նկարագրությունից բացի նշանակալից տեղ է հատկացվել նաև Ջուղայի հուշարձաններին ու գերեզմանատանը, առդիր հրատարակվել են 52 լուսանկարներ և շուրջ 230 վիմագիր արձանագրություններ<sup>5</sup>□

Ջուղայի հուշարձանների ուսումնասիրման գործում մեծ աշխատանք է կատարել նաև հայ մշակույթի երախտավորներից մեկը՝ Արամ Վրույրը: Նա դեռևս 1912 թ., ուսումնասիրություններ կատարելու նպատակով Ջուղայում լինելուց հետո, նույն թվականի ապրիլի 4-ին Բաքվից Ն. Մառին գրած նամակում իրավացիորեն և մեծ ավստասանքով գրել է. «Անչափ հետաքրքիր է Ջուղան, մի փոքրիկ Անի, և կարծեք ավելի ճոխ

---

1. Ա. Սեդրակյան, Հնութիւնք հայրենեաց ի գավառին Երնջակու, Վաղ-պատ, 1872, էջ 151-167□

2. Ղ. Ալիշան, Միսական, Վենետիկ, 1893, էջ 409-428□

3. Ա. Վրույր, Ջուղա, «Պատմա-բանասիրական հանդես», N 2, 1967, էջ 170—180□ 1915 թ. գրված այս հոդվածը լույս է տեսել Ա. Վրույրի մահից հետո:

4. С. Тер-Аветисян, Город Джуга, Тифлис, 1937.

5. Վերջերս Ս. Սաղումյանը և Վ. Հարությունյանը Ջուղայի վիմագրերից ճշգրտումներով հրատարակել են ևս 80-ը (տես «Լրաբեր», N 12, 1983, էջ 42-60)□

պահեստ 14–15-րդ դարերի իրեղենների... Անհրաժեշտ է առանձին ուշադրություն դարձնել այդ տեղի վրա, մանավանդ որ համարյա անընդհատ տնավարի պեղումներ են կատարվում: Գտնված ամանեղենները ամբողջ կամ զարդարված՝ անհաշիվ են»<sup>1</sup> □

Հետագայում Ն. Մառի և «ХРИСТИАНСКИЙ ВОСТОК» հանդեսի հանձնարարությամբ Ա. Վրույրը 1915 թ. սեպտեմբերին ձեռնամուխ է լինում Ջուղայի գերեզմանատան խաչքարերի լուսանկարման աշխատանքներին, ինչպես նաև բռնագաղթի ու ավերման ենթարկված քաղաքի մասին մնացած ավանդությունների հավաքմանը: Կատարվելիք աշխատանքների մասին «X. B.» ամսագիրը կարճ հաղորդման մեջ նշել է, «Վրույրը սեպտեմբերի 9-ին անցնելով գործի, սեպտեմբերի 11-ի նամակով մեզ հայտնեց, որ ավարտել է առաջին խմբի հիանալի նկարների երևակումը: Սեպտեմբերի 23-ին ստացանք առաջին լուսանկարը՝ դա խաչքարի վերին հատվածն է»<sup>2</sup> Ա. Վրույրին տրված հանձնարարությամբ «X. B.» ամսագիրը, փաստորեն, նպատակադրվել էր սկսելու Ջուղայի և նրա հուշարձանների ուսումնասիրման աշխատանքները, որը, ցավոք սրտի, այդպես էլ մնաց սոսկ ցանկություն:

Ա. Վրույրը, իր Արտաշես որդու հետ Ջուղայի գերեզմանատանը ընտրություն կատարելով, լուսանկարեց շուրջ 100 ընտիր խաչքար և 1915 թ. իր տպավորություններն ամփոփեց «Ջուղա» հոդվածում: Վերջինս իր կենդանության օրոք այն չհանձնեց տպագրության, որի գլխավոր պատճառն այն էր, որ Վրույրը դեռևս սպասում էր Ջուղայով զբաղվող մի գիտնականի, որն ուսումնասիրեր ու ներկայացներ Ջուղան բազմակողմանի ու հանգամանալից ուսումնասիրությամբ: Այդ մասին հենց ինքը՝ Վրույրն է ակնարկում «Ջուղա» հոդվածի առաջին տողերում. «Ես շատ էի ցանկանում, որ Ջուղայի մասին ընդհանրապես և նրա խաչքարերի մասին մասնավորապես ավելի ձեռնհաս անձն հանձն առներ գրել մի ամփոփ տեսություն, բայց հակառակ իմ արած դիմումներին մինչև օրս այդպիսի մի գործ ոչ ոք չձեռնարկեց, իսկ ինձ համար շատ ցանկալի էր, որ մի ժամանակ իր հարստությամբ անչափ հռչակ հանած այդ «քաղաքը», ինչպես հորջորջում են իրենք, ջուղայեցիք, չմնար մեն մենակ, իր բազմաթիվ գեղաքանդակ խաչքարերով, այլ գրի առնվեին այն հատուկտոր ավանդությունները, որ ցրված են տեղացվոց մեջ, որոնք դարեր հոլովվելով-նվազել, և հազիվ մի քանի առասպելանման անցքեր պատմվում են մեր օրերը»<sup>3</sup>

---

1. Ռ. Փաշայան, Արամ Վրույրի անտիպ նամակները, «Գարուն», N 2, 1975, էջ 75-76

2. «Христианский восток» Петроград, вып. II, том IV, 1915, с. 198.

3. «Պատմա-բանասիրական հանդես», N 2, 1967, էջ 170 Արամ Վրույրի 1915 թ. կատարած լուսանկարների մի մասը:

---

[էջ 23]

Ջուղայի ավերակների և գերեզմանատան խաչքարերի արվեստն ուսումնասիրելու համար 1927 թ. գիտական փոքրիկ արշավախմբով այդտեղ է եղել նաև լիտվացի բանաստեղծ, արվեստի տեսաբան, հասարակական ու քաղաքական գործիչ, հայ գրականության պրոպագանդիստ Բալթրուշայտիս Յուրգիս Կազիմիրովիչը (1873, Կովենսկի նահանգ- 1944, Փարիզ)՝ Վերջինս 1939 թ. բնակվում էր Փարիզում և նպատակ ուներ հրատարակելու իր արշավախմբի նյութերը, որոնք մեզ հայտնի չեն: Ջուղայի անցյալի որոշ իրադարձություններին անդրադարձել է նաև Լեոն 1, իսկ նրա հուշարձանների ուսումնասիրությամբ վերջին տասնամյակում զբաղվել է նաև տողերիս հեղինակը<sup>2</sup>

---

1. Լեռ, Երկերի ժողովածու, հ. 3, Երևան, 1969, էջ 234-248□

2. Ա. Այվազյան, Ջուղան և նրա պատմական հուշարձանները, «Հայաստանի բնություն», պրակ II, 1976, էջ 34-37□ Նույնի՝ Նախիջևանի պատամա-ճարտարապետական հուշարձանները, Եր., 1978, էջ 38-42, 86-87□ Памятники армянской архитектуры Нахичеванской АССР, Ереван, 1981, с. 69-75, 155-156.

[էջ 24]

#### ՀՈՒՇԱՐՁԱՆՆԵՐԸ

Ջուղան հայոց պատմության մեջ հայտնի է նաև իր միջնադարյան մի շարք պատմական ու ճարտարապետական հուշարձաններով, հազարավոր գեղաքանդակ ու զարմանահրաշ խաչքարերով, հոյակապ կամրջով, բերդով, մի շարք քարվանաստներով ու վաճառատներով, քաղաքային ծածկած շուկայով ու բաղնիքով, եկեղեցիներով և այլնայլ հուշարձաններով, որոնք այժմ մեզ են հասել մեծամասամբ հիմնահատակ ավերված և մասամբ էլ կանգուն ու կիսակործան վիճակով: Ժամանակին այստեղ գործում էին Ամենափրկիչ վանքը, ս. Աստվածածին, ս. Գևորգ, ս. Մինաս, ս. Հովհաննես, ս. Հակոբ, Ամենասուրբ Երրորդություն կամ Վերին Կաթան, Անդրեորդի, Պոմբլոզի ժամ և այլ եկեղեցիները, որոնցից մի քանիսն են մնում, այն էլ կիսակործան վիճակով:

Հուշարձանները Ջուղայի փառավոր անցյալի լուռ ու մունջ, խոսուն վկաներն են: Ժամանակի և պատմական անցյալի բերումով Ջուղա քաղաքից այժմ շատ քիչ բան է մնացել: Քաղաքի ավերակների զգալի մասը ժամանակի ընթացքում քայքայվելուց զատ, դեռևս XVII դ. սկսած ոչնչացվել է գանձախույզների որոնումներից, ինչպես նաև քաղաքամերձ լեռների փլուզումներից: Կրաքարախառն, վարդագույն այդ լեռների ուսումնասիրությունը վկայում է, որ վերջին 300-350 տարիների ընթացքում լեռնային փլուզումները խորտակել են պատմական քաղաքի թաղամասերի և մնացած ավերակների մի մասը: Ջուղայի ավերակների, նրա հուշարձանների ու գերեզմանատան խաչքարերի զգալի մասի կործանմանը նպաստել են նաև XIX դ. վերջերին և XX դ. սկզբներին քաղաքի տարածքով անցկացվող Ուլուխանլու-Ջուլֆա երկաթուղու կառուցման աշխատանքները, որոնց ականատես, պատմական գիտությունների դոկտոր Ս. Տեր-Ավետիսյանը իր «Ջուղա քաղաք» աշխատության մեջ նշել է. «Կառուցման համար (երկաթգծի-Ա. Ա) ոչնչացված էր գերեզմանատան մի մասը (նրա մեկ երրորդից ավելին) և քաղաքատեղի

[էջ 25]

լավագույն կեսը՝ կենտրոնական մասը: 1903 թ. իրանական ափի Նախավկայի վանք գնալու ճանապարհին, ես ականատես եմ եղել այն բանին թե ինչպես երկաթուղու գծերը անցկացնելու ժամանակ փչացնում էին այդ հին հուշարձանները: Հազարներով շատ հուշարձաններ օգտագործեցին շինարարության մեջ և գծի ամբողջ երկարությամբ մինչև հիմքերը քանդված էին. պահպանվել են միայն բարձր ժայռերին գտնվող ոչ մեծ ավերակները: Մնացած բոլորը, գծի երկու կողմերին զուգահեռաբար 20 մ լայնությամբ, ամբողջովին ոչնչացված է»।□

Մեկ այլ ակնանատես Գեղամ Տեր-Գալստյանը (Գնունի), «Մշակ» թերթին 1904 թ. նոյեմբերի 2-ին ուղարկած «Ջուղայի պեղումները» հոդվածում շինարարական այդ աշխատանքների մասին նշել է. «Հարյուրավոր բանվորներ աշխատասեր մրջյունների երամի նման քանդում են հին քաղաքի ավերակների թափփված բեկորները և հողը տանում-լցնում են երկաթուղու համար պատրաստած ճանապարհին: Ինչեր ասես դուրս չեն գալիս հողի տակից. ամենաշատը դուրս է գալիս ածուխ, համարյա թե բրիչի յուրաքանչյուր հարվածը դուրս է քաշում հողի տակից ածուխի կտորներ և կան մարդիկ, ածուխ հավաքելով են զբաղված, և ինչ տեսակ ածուխ է, ավելի ամուր, ավելի կարծր և պսպղուն և մոտ է քարանալուն: Հին Ջուղայի հրդեհելու ժամանակ շենքերի առաստաղի փայտերը կիսավառված խորտակվել են և թափվել ցած:

Ամենից հետաքրքիրը ցորենի պահեստի բացվելն է: Պահեստը ցորենի հետ այրվել է հրդեհից և առաստաղը թափվել է գլխին... Ես ազահությամբ հավաքեցի այդ 300 տարվա ցորենից մոտ 10 ֆունտի չափ և լցրի երկու կճուճի մեջ, որոնք նույնպես դուրս էին եկել հողի տակից... Դուրս էին գալիս ժանգոտած և փչացած պղնձյա դրամներ... կավե և հախճապակե ամաններ, երկար կտցավոր ճրագներ, և դուրս էին գալիս մեծ քանակությամբ: Այժմ համարյա թե յուրաքանչյուր ջուղայեցու տան մեջ գտնվում են հողի տակից դուրս եկած հնություններ: Ես ինձ հետ վերցրի մի հախճապակյա կոտրված աման՝ սոխակի նուրբ պատկերով վրան, ոգևորված երգելիս վարդի թփի վրա: Ռուս ինժեներների հետ... բանվորներին հաջողվել էր գտնել եկեղեցու մի հատ սկիհ, արծաթյա փոքրիկ ամաններ և այլն»<sup>2</sup>

Ջուղայի կործանումից հետո բազմաթիվ հայ և օտարազգի ուղեգիրներ են այցելել նրա ավերակները և դառնությամբ նկարագրել երբեմնի մարդաշատ ու գեղեցկատես քաղաքից մնացած խճուկ մնացորդները: XIX դ. 20–30-ական թվականների ուղեգիր Տեր-Բաղդասար Գասպարյան Շուշեցին, օրինակ, 1821 թ. շարադրած իր «Աշխարհացոյցում» նշել է. «Ցավեցուցեր զաչս իմ տեսանելով ըզքեզ աներակ ով գովելի քաղաքս

---

1. Ս. Տեր-Ավետիսյան, նշվ., աշխ., էջ 118

2. ՀՍՍՀ պետական կենտրոնական պատմական արխիվ, «Մշակ» թերթի խմբագրության ֆոնդ, գործ N 180, էջ 38-39

[էջ 26]

խին ճուղայ, ոհ թե որչափ պատվելի էիր միում ժամանակի, որ ընդ քն ունեիր գովելի և իմաստուն անձինքս և գեղեցիք հրաշալի եկեղեցիքս, այսօր կաս աներակ և ամայի»<sup>1</sup> Իսկ XIX դ. վերջերին Ջուղա քաղաքատեղին այցելած անգլիացի տիկին Շանթրը իր ուղեգրություններում ընդգծել է. «Շատ վերստից տարածութեամբ ավերակօք ծածկուած է երկիրն: Շինուածոյ նիւթք ավազախառն գոյնզգոյն քարինք էին, կարմիր կավով շաղախուած, և ճարտարապետական կարևորություն ունեցող բան մը չերևեցավ աչքիս: Միայն ասդիս անդին եկեղեցեաց ավերակք կտեսնուին... Նշանավոր շինուածք հրո ճարակ և ապա քերուած ըլլալով, դժուարին է հիմայ քաղաքին նախկին կերպարանաց վերայ գաղափար մը կազմել մտքով...»<sup>2</sup> Եվ իրոք, այս հիշարժան քաղաքն այսօր մեծամասամբ պատկերվում-ուրվագծվում է մեր պատմագիրների երկերում ու ժողովրդի հիշողության մեջ հիշվող իր հազար ու մի կոթողներով ու առասպելների վերածված իրադարձություններով:

Ասում են Ջուղայի լեռներն ու ժայռերը դարերի բազմաթիվ ավերածություններին ականատես լինելուց են հրակարմիր ոսկեգույն հագել, վշտից ու մորմոքից փլուզվելով՝ վարդագույն դարձել: Իսկ լեռներն ի վար տեղ-տեղ կանաչի թել-թել երակները վշտից ծերացած-դադված այդ լեռների արցունքի շիթերն են: Ավանդություն է սա իհարկե, բայց երբ հիշում կամ այցելում ես այդ լեռների փեշերին՝ հեզասահ ու վշտակիր մայր Արաքսի ափին, գոյատևած երբեմնի վաճառաշահ ու բարեշեն հայոց Ջուղա քաղաքից մնացած խղճուկ փշրանքներ-ավերակներին, Ջուղայի դադված-բովված լեռների նման մի լուռ ու մտատանջող խորհուրդ է լեռնանում հոգուդ խորքում: Չէ՞ որ Արաքսի ափին ու շրջակա լեռների փեշին, հազարաչք երկնքի ներքո հիմնահատակ ավերված ու փլատակների վերածված Ջուղայի երբեմնի ամրակուռ շինությունների ու ապարանքների հողաթմբերին, խաթարված եկեղեցիներին և հազարավոր կանգուն ու գետնին տապալված խաչքարերին մի ահեղ լուրջություն է ծնկել-համակել: Բայց և այնպես այս լուրջության մեջ, ափամերձ ժայռերին անընդմեջ զարնվող Արաքսի ալիքների ծփանքին, թրատ-թրատ լեռների բարձունքներում ու խաչքարերից խաչքար թռչկոտող ծղրիղների ու թռչնակների երգին համահնչուն, որպես ձայնեղ ու քարեղեն մեղեդի, ձայնարկում են ջուղայեցիների կերտած բազմաթիվ կոթողներից փրկված բեկորները: Եվ քարերից ու լեռներից, եկեղեցիների որմերից ու խաչքարերից ծորող այդ մեղեդին հետզհետե վերածվում է մի հոգեզմայլ ու հոգեցունց երաժշտության, որը, թափանցելով քարերի ու լեռների սիրտը, վեր է հանում հույսով ու հավատով արարված քանդակներին ու մեատպագրերին ի պահ տված անցած-գնացած ժամանակների պատմությունն ու ոգին, վիշտն ու երագանքը, ասելիքն ու պաշտամունքը, գեղեցիկն ու վեհը:

---

1. «Բանբեր Մատենադարանի», N 9, 1969, էջ 300□

2. «Բազմավէպ», հտ. Ծ, Վենետիկ, 1894, էջ 23□

---

[էջ 27]

ԱՄԵՆԱՓՐԿԻՉ ՎԱՆՔԸ

Ջուղայի գերեզմանատնից դեպի հյուսիս-արևմուտք մի բավականին խոր ձորակ կա: Մերկ լեռներով շրջապատված, հյուսիս-հարավ առանցքով ձգվող այս ձորակը մշտական քամիների պատճառով ջուղայեցիները կոչում էին Քամու ձոր: Ջուղայի գերեզմանատնից այդ ձորակով մոտ երեք կիլոմետր ձգվող արահետը տանում է դեպի բարձրանիստ լեռան լանջին, ուղղակի ձորի պոնկին ծվարած Ջուղայի հռչակավոր Ամենափրկիչ կամ Փրկչի վանքը:

Այս հուշարձանը ավելի գողտրիկ ու խորհրդավոր է լեռնային տեղանքին ներդաշնակելու շնորհիվ, որի պատճառով շրջակայքը դարձել է հոգեզմայլ ու սքանչելի: Վանքի հարավային մասում, Մաղարդայի բազմաձև լեռնաշղթայի փեշերով, հոսում է ահագնազոչ ու լուսափայլ, հեզասահ Արաքսը: Արևելքում՝ վանքի լեռան ստորոտում, Ջուղայի գերեզմանատունն ու քաղաքատեղի ավերակներն են, իսկ հյուսիսից ու արևմուտքից լերկ ու արևկա, վարդագույն լեռներն են, երկնքի կապույտն ու ծվեն-ծվեն ամպերը:

Ամենափրկիչ վանքի համալիրը բաղկացած է փոքրածավալ եկեղեցուց, գավթից, սեղանատնից, միահարկ և երկհարկ օժանդակ, արտադրական և այլ շինություններից, որոնք պարսպապատված են: Համալիրի հարավ-արևելյան անկյունում գտնվող եկեղեցին ավագ արսիդով ու զույգ ավանդատներով, արևմտյան ճակատի մուտքով կենտրոնագմբեթ հուշարձան է: Կառուցված է ճեղքված, կիսամշակ և մասամբ էլ սրբատաշ քարերով ու կրաշաղախով: Ներքին տարածքը սվաղված է ու սպիտակեցված: Բավականին մեծ ու կլոր գմբեթը ծածկված է բրգաձև վեղարով: Եկեղեցին հիմնականում զուրկ է ճարտարապետական հարդարանքից: Նրա միապաղաղ արտաքինին որոշ չափով աշխուժություն են հաղորդում մուտքի շուրջը և որմերի այլ մասերում տեղադրված XVI դ. մի քանի արձանագիր խաչքարերը: Բավականին լայն բացվածքով մուտքն ունի XII– XIII դդ. հայկական ճարտարապետության մեջ օգտագործված թեթևակիորեն սլաքավոր կամար:

Մ. Սմբատյանցի ենթադրությամբ՝ Ամենափրկիչը հիմնվել է 1271 թ., պարոն Վահրամի կողմից: Սակայն այս վանքի մասին գրավոր աղբյուրներում 1271 թ. ավելի հին տեղեկություն կա: Այսպես, օրինակ, Ամենափրկիչը հիշատակվում է Խաչիկ կաթողիկոսի՝ 976 թ. Աշոտ Շահնշահ թագավորի կողմից Դարաշամբի ս. Ստեփանոս վանքին կալվածքներ ընծայելու փաստը հաստատող վավերագրում<sup>2</sup> չետևապես աչքի տակ

---

1. Մ. Սմբատյանց, Նշվ. աշխ., էջ 484□

2. Կալվածագրեր և տնտեսական այլ գործարքների վերաբերյալ արխիվային վավերագրեր, պրակ 1-ին, կազմեց Հար. Աբրահամյան, Եր., 1941, էջ 6□

---

[էջ 28]

ունենալով նաև հուշարձանի ճարտարապետական-հորինվածքային առանձնահատկությունները, պետք է եզրակացնել, որ Ամենափրկչի սկզբնական շինությունը հիմնվել է ոչ ուշ, քան IX– X դդ.□

Ամենափրկիչ վանքի եկեղեցու արևմտյան ճակատին կցված է երկու մույթերի հորինվածքով թաղակապ փոքր գավիթը, որի ծածկը և մույթերի վերին մասերն այժմ ավերված են: Եկեղեցու հյուսիսային և հարավային որմերին և անմիջապես պարսպին կից ներսում գտնվում են վանքի բնակելի խցերն ու սեղանատունը, հացատունն ու խոհանոցը, մթերանոցը և օժանդակ, արտադրական այլ շինություններ: Անմշակ ու ճեղքված քարերով, կրաշաղախով կառուցված այդ շինությունները, որոնք արդեն ավերակների են վերածվել, ունեն խաչաձև և թաղակապ ծածկեր: Վանքի համալիրի բարձր ու ամուր պարիսպը քառանկյունի է և այժմ էլ կանգուն է 2,5 մ չափով: Այն ևս կառուցված է անմշակ քարերով ու կրաշաղախով և բերդապարիսպի տպավորություն է թողնում, որի միակ փոքրիկ մուտքը հարավային ճակատում է:

Ամենափրկիչ վանքի հարավային կողմում գտնվում է վանքի գերեզմանատունը, ուր ամփոփված են միաբանների ու եպիսկոպոսների աճյունները: Այս գերեզմանատան խաչքարերի մեծ մասը վերաբերում են XV– XVI դդ. և ունեն ուշագրավ պատկերաքանդակներ ու զարդաձևեր, որոնց մեծ մասը տապալված ու

կոտրատված են կամ էլ կիսով չափ թաղված են հողի մեջ: Գերեզմանատան տարբեր անկյուններում կան նաև մի քանի թաղակապ ծածկերով մատուռ-դամբարանների ավերակներ: Նրանից արևմուտք գտնվում է երբեմնի հորդահոս, իսկ այժմ սակավաջուր վանքի աղբյուրը, որի շուրջը ժամանակին եղած սաղարթախիտ ծառերին ու փոքրիկ այգուն ջուղայեցիները կոչում էին Վանքի բաղջա: Այս աղբյուրի ջրով էր ոռոգվում Արաքսի ափին եղած Վանքի Ծակուտա բաղ կոչվող այգին: Ըստ ավանդության Վանքի բաղջայի ծառերն ու մարգերը կախարդական գորություն ունեին: Եվ ամեն ոք, ով գաղտագողի որևիցե թուփ ու ճյուղ է կտրել այդ այգուց, պատժվել է: Եվ կարծեք այդ ավանդագրույցի իրեղեն վկան վանքից դեպի քաղաք իջնող արահետի ձախ կողմում գտնվող Կուզիկ մամի քարակարկառն է: Վերջինս վանքի մարգերից սոխ գողանալու համար հենց ճանապարհին, պատժվելով, քարացել է<sup>1</sup>:

#### ՔԱՐԱՆՁԱՎՆԵՐԸ

Քամու ձորի և Ջուղայի շրջակա լեռների ծերպերում կան մի շարք խորշ ու խորշակներ, բնական քարայրներ ու անձավներ, որոնցից ամենանշանավորները «Ճգնավորի» և «Կրեկաճատուն» քարանձավներն են: Վերջիններս գտնվում են Ամենափրկիչ վանքից հյուսիս, Քամու ձորում: Մոտավորապես

---

1. Ա. Ղանալանյան, Ավանդապատում, Երևան, 1969, էջ 53□

---

[էջ 29]

մ. թ. ա. II - I հազարամյակներին վերագրվող այդ քարանձավները հնում օգտագործվել են որպես բնակատեղեր, իսկ մինչև Ջուղայի տեղահանությունը՝ ապահով թաքստոցներ: «Կրեկաճատուն» քարայրը միջնադարում օգտագործվել է նաև որպես կիր մշակելու արհեստանոց, որտեղից էլ ստացել է իր անունը:

#### ՔԱՂԱՔԱՅԻՆ ԲԱՂՆԻՔԸ

Այս հուշարձանը, որի ավերակներն այժմ նույնիսկ չեն երևում, գտնվել է քաղաքային գերեզմանատան և արաքսամերձ տարածքում: Այն հիմնահատակ ավերվել է երկաթգծի շինարարության ժամանակ: Հուշարձանի նկարագիրը 1875 թ. կատարած ճանապարհորդությունների ժամանակ տվել է Քաջբերունին, որն էլ պատկերում է այս հուշարձանի հորինվածքը: Ըստ նրա նկարագրության, «գերեզմանատան և Արաքսի արանքում ճանապարհորդը կտեսնի մի հոյակապ, գմբեթաձև, կրաշաղախ բաղնիք, որի ընդարձակ նախասենյակը երեք դռներով բացվում է դեպի Արաքսը: Նախասենյակից միակ կամարաձև դռնով դուր մտնում էք երկայն, աջ և ձախ կողմը ձգվող կամարակապ շեմը, որի ծայրերում կան փոքրիկ սենյակներ, երևի թե հանվելու և հագնվելու առանձնատներն են: Շեմից մտնում էք լողարանի կամարակապ մեծ սենյակը, որի գմբեթի մի մասը թեև քանդված է, բայց մեջտեղի փոքրիկ լուսամուտները դեռևս ամբողջ են: Լողարանի յուրաքանչյուր անկյունում կա մի փոքրիկ կամարակապ սենյակ, իսկ ետևի պատի մյուս կողմում, կամարակապ շինության մեջ երևում են ջրի պահարանը, հնոցը և այլն»□ Բաղնիքը հավանաբար կառուցված է եղել XVI դ., քանի որ ավանդությունն այն վերագրում է Ջուղայի քաղաքապետ խոջա Խաչիկին:

Քաղաքի գլխավոր քարավանատունը համարվող այս հուշարձանի ավերակները գտնվում են Արաքսի և երկաթգծի միջև գտնվող հարթ վայրում: Շինության հորինվածքը կրկնում է փակ առևտրական շենքերի՝ շուկաների, հատակագիծը: Այն ուղղանկյուն հատակագծով կառույց է և զբաղեցնում է բավականին ընդարձակ տարածություն (ունի 37 մ երկարություն), որի մեծ մասը փլատակների է վերածված: Թաղակիր ծածկերով իրականացված այդ շինությունը կառուցված է եղել կիսամշակ քարերով, աղյուսով ու կրաշաղախով և ներսից գաջով սվաղվել է: Հիմնական մուտքերը գտնվել են շինության հարավային ճակատում: Ներսում, պատերին կից, ճանապարհորդների, ապրանքների և անասունների համար կառուցված են եղել բազմա-

---

1 Քաջբերունի, Ճանապարհորդական նկատողությունք, «Փորձ», N 2, Թիֆլիս, 1877-78, էջ 354

---

[էջ 30]

թիվ մեծ ու փոքր սենյակներ: Ամենայն հավանականությամբ այս քարավանատունը կառուցված է եղել XII-XIII դդ. Ավանդությունն այս հուշարձանի վերակառուցումը քաղաքապետ խոջա Խաչիկին է վերագրում (XVI դ.):

Այս քարավանատնից դեպի արևմուտք նկատվում են Ջուղայի մեկ այլ քարավանատան հետքերը:

#### ԿԱՄՈՒՐԶԸ

Արաքս գետի վրա կառուցված այս գեղեցիկ և հոյակապ կամրջի ավերակ խելի մնացորդները մինչև օրս էլ մնում են պարսկական ափում: Այն գտնվում է բնակատեղից արևելք, Երնջակ գետի՝ Արաքսին միախառնվելու հատվածում: Առևտրական և արքունի կարևոր նշանակություն ունեցող երթուղու վրա կառուցված այս քառակամար կամուրջն իրականացվել է մեծ խնամքով, սրբատաշ քարերով ու կրաշաղախով: Կամարների բացվածքներն ունեցել են մոտ 37 մ հասնող թռիչք և երեք մետր լայնություն:

XVI դ. քուրդ պատմիչ Շարիֆ Բեկի նկարագրությամբ կամուրջը «...հիմնված է տաշած ժայռի վրա անխախտ ամրությամբ, վերևը զարմանալի հարթ, և քարերը միացած են այնպես կանոնավոր և ամուր կերպով, որ ամենահնարագետ ճարտարապետը պետք է զարմանա: Կամարներն այնքան բարձր ու երկայն են, որ հիմի հիմքերի սրունքը 60, մյուսինը 50 պարսկական բազուկ է: Կամարի ստորին մասում շինված է քարվանսարա, իսկ երկու ծայրում դռներ՝ զարմանալի գեղեցկությամբ»<sup>1</sup> □

Պատմական աղբյուրների վկայությամբ Ջուղայի այս հռչակավոր կամուրջը, որը հիմնված է եղել դեռևս վաղ միջնադարում, «...կանգուն է եղել մինչև 1400 կամ 1500 թ., քանի որ Ջուղայի տեղահանության ժամանակ այն ավերված էր»<sup>1</sup> 1655 թ. Տավերնիե, 1673 թ. Շարդեն և 1700 թ. Տուրնֆոր ճանապարհորդները, անցնելով Ջուղայով, նշում են, որ կամուրջը ավերակ է եղել»<sup>2</sup> Իսկ Ղ. Ալիշանի վկայությամբ XVI դ. ավերված կամուրջը «...զի յետագայք շէն ասեն և ի Շահ Աբասայ ավերեալ...»<sup>3</sup>

---

1. «Հանդես ամսօրեայ», Վիեննա, 1899, էջ 66

2. Լ. Առաքելեան, Պարսկաստանի հայերը, նրանց անցեալը, ներկան եւ ապագան, մասն Ա, Վիեննա, 1911, էջ 35-36

3. Ղ. Ալիշան, նշվ. աշխ., էջ 413

---

[էջ 31]

## ԶՈՒՂԱՅԻ ԿԱՄ ԴԱՐՎԱԶՐԻ ԲԵՐԴԸ

Գտնվում է վաղեմի քաղաքի արևելյան կողմում, Արաքսից դեպի մոտակա լեռնաշղթան ձգվող լեռան վրա: Անմատչելի և բարձր պարիսպներով կառուցված այս բերդը դարեր շարունակ անվանվել է Ջուղայի կամ Դարվազրի բերդ: Վերջին անվանումն ստացել է արևելքից քաղաքը պաշտպանող պարսպագոտում քաղաքի գլխավոր մուտքի բարձր ու աշտարակավոր դարպասի պատճառով:

X– XII դդ. հիմնված այս բերդը, որի մասին պատմական աղբյուրների հաղորդած տեղեկությունները կցկտուր են, կառուցված է անմատչելի վայրում, հիմնականում ճեղքված և կիսամշակ քարերով: Այժմ բերդապարիսպների ու նրա աշտարակների, ինչպես նաև հարակից այլ շինությունների մեծ մասն ավերված է:

## ՊՈՍԲԼՈԶԻ ԺԱՄ ԿԱՄ ՏԱՎԱՐԱԾԻ (ՀՈՎՎԻ) ԵԿԵՂԵՑԻՆ

Այս եկեղեցին գտնվում է քաղաքային գլխավոր քարավանատնից մոտ 300 մ հյուսիս-արևմուտք: Եկեղեցին փոքր չափի, ներսից խաչաձև, իսկ դրսից քառակուսուն մոտ հատակագծով, միակ մուտքով կենտրոնազանգված հուշարձան է: Կառուցված է տեղական կարմրերանգ քարերով և իր տեղանքի շնորհիվ ուղղակի ձուլվում է շրջակա լեռներին: Շինության արտաքին և ներքին շարվածքներում ազուցված մի շարք խաչքարերի վիմագրություններից ելնելով, կարելի է ենթադրել, որ այն վերանորոգվել է XVI դ. Այժմ եկեղեցու երեսպատման քարերի ու խաչքարերի, ծածկի սալերի և այլ մասերի քարերի մի մասը թափված են, կոտրատված: Եկեղեցին համարյա թե բոլոր կողմերից շրջափակված է XVI - XVII դդ. գերեզմանաքարերով ու խաչքարերով, որոնց մի մասը կոտրատված են, արձանագրությունները՝ եղծված: Եկեղեցուց քիչ հարավ, լեռնալանջին գտնվում է մեկ այլ գերեզմանատուն, որն ունի մի շարք գեղաքանդակ խաչքարեր ու խոյաձև տապանաքարեր:

Հիմնադրված է քաղաքի արևելյան կողմում, անմիջապես քաղաքը շրջափակող պարսպի մոտ, բարձր բլրանման ապառաժի վրա: Եկեղեցին հատակագծում ուղղանկյուն, արևելյան արսիդով և գույգ ավանդատներով հուշարձան է: Շինության հյուսիսային և արևելյան պատերը շարված են բնական ժայռերի վրա: Այն հիմնականում շարված է ճեղքված քարերով, և ներքին տարածքը ծեփապատ է:

[Էջ 32]

Ս. Աստվածածին եկեղեցին, որի նախկին շինությունը հիմնված է եղել XII - XIII դդ., հավանաբար վերանորոգվել է XVI դ. վերջերին: Եկեղեցու ինտերիերում ավանդատների և բեմի շարվածքներում, տեղադրված են Սահակին, Մինասին, Խերամին և այլ ջուղայեցիների հիշատակող խաչքարեր: Եկեղեցու արևմտյան, հարավ-արևելյան կողմերում կանգնեցված մի շարք խաչքարեր տեղահան են արված: Ս. Աստվածածինը չորս կողմերից շրջափակված է բավականին բարձր և ամուր, եկեղեցու շինությանը ժամանակակից պարսպով, որն էլ հուշարձանին փոքրիկ բերդի տպավորություն է հաղորդում: Եկեղեցուց ոչ այնքան հեռու, նրա հարավ-արևմտյան կողմում, փոքրիկ բլրակի արևմտյան լանջի վրա տարածված է շուրջ 60 խաչքարերով և այլ տապանաքարերով մի գերեզմանատուն: Արդեն կիսով չափ ընկած կամ հողի մեջ թաղված այդ խաչքարերը վերաբերում են XVI - XVII դդ. և Ջուղայի անցյալի մասին հաղորդում են որոշ հետաքրքիր տեղեկություններ:

#### ՋՈՒՂԱՅԻ ԴԱՇՏ ԳՅՈՒՂԻ ՀԵՏՔԵՐԸ

Գտնվում է Ջուղայից 1,5 կմ արևելք, Արաքսի ափին, կամրջի մոտ հարթ վայրում: Միջին մեծության այս գյուղը տափարակ վայրում տեղադրված լինելու հանգամանքով կոչվել է Դաշտ, Դաշտի գյուղ: Մրա բնակչությունը 1605 թ. նույնպես բռնագաղթի ենթարկվեց: Դաշտի տարածքը բավականին լավ է մշակվել և կանաչագարդ ու վարդերով պատված լինելու հետևանքով անվանվել է նաև Վարդուտ, Վարդուտի գյուղ: Այս անվանումն էլ XIX դ. կեսերից հետո, թարգմանվելով, դարձել է Գուլիստան: 1881 թ. հողային աշխատանքների կատարման ժամանակ այստեղ երևացել են Դաշտի եկեղեցու և այլ շինությունների հետքերը՝ Օնունդով այստեղից էր XVII դ. հեղինակ Ստեփանոս Դաշտեցին, որը մի շարք պատմական ու կրոնական աշխատությունների, բանաստեղծությունների ու հանելուկների հեղինակ է: Իր բանաստեղծություններից մեկում Դաշտեցին հայրենի ծննդավայրի մասին նշել է.

«Է անունն իմ Ստեփանոս,

Որ է Դաշտէն եղէ սերեալ,

Թէպէտ հան իմ տեղափոխմամբ

Ի յԱսպահան եղն տարեալ»<sup>2</sup>

Պատմական այս գյուղը մինչև հիմքերն ավերված է, և հետքերն այժմ աննշան են:

---

1. Մ. Սմբատյանց, Նկարագիր Շամախույ թեմի, Տիփլիս, 1896, էջ 148՝ «Կռունկ հայոց աշխարհի», Թիփլիս, ապրիլ, 1863, էջ 322՝

2. Ռ. Աբրահամյան, Ստեփանոս Դաշտեցի, «Տեղեկագիր հասարակական գիտությունների», իբջ 12, 1956, էջ 102՝

---

[էջ 33]

#### ԳԵՐԵՁՄԱՆԱՏՈՒՆԸ

Քաղաքային այս գերեզմանատունը, որը Ջուղայից մնացած ամենակարևոր ու արժեքավոր հուշարձանախումբն է, խաչքարերի մի կիսավեր անտառ է: Մի հուշարձանախումբ, որն իր ընդարձակությամբ, բազմազանությամբ և բազմաթիվ խաչքարերի կատարողական արվեստով միակն է նույնիսկ աշխարհում: Այն պատմական ու ճարտարապետական, քանդակագործական արվեստի մի իսկական հիասքանչ թանգարան է, գողտրիկ մի անկյուն: Ահա այս գերեզմանատան մեծաթիվ անխոս վկանների՝ տապանների ու խաչքարերի, խոյաձև տապանաքարերի տակ են հանգչում Ջուղա քաղաքը, նրա փառքն ու հոչակն արարած ջուղայեցիների աճյունները:

Դարերի ու բնության արհավիրքներից, մարդու անողորմ ձեռքի ավերումներից բզկտված ու ծվատված Ջուղայի գերեզմանատունը տարածված է քաղաքի արևմտյան կողմում, իրարից փոքրիկ ձորակներով բաժանված երեք բլրակների վրա ու նրանց շուրջը և գրավում է ավելի քան 600 քմ տարածք: Հյուսիսից հարավ ձգվող և մինչև Արաքսն իջնող լեզվակաձև այս գերեզմանատան խաչքարերն ու տապանաքարերը մոտակա լեռնալանջերի փլուզումներից ու հեղեղումներից պաշտպանելու համար լեռնալանջերին որպես պատվար կառուցվել են բարձր պատնեշ-պարիսպներ: Արաքսի և պարսպաձև լեռների մեջ ծվարած վաղեմի քաղաքի ավերակները, գեղաքանդակ խաչքարերով ու խոյաձև տապանաքարերով գերեզմանատունը, լեռներին թիկնած եկեղեցիներն ու մատուռները, ասես, հոգեցունց երաժշտություն, մեկեն խզված ու քարացած մեղեդի լինեն: Բազմաթիվ կանգուն, թեքված, գետնին արդեն թիկնած, ամեն ձևի վար գլորված ու տապալված, քառատված ու կույտերի վերածված այդ խաչքարերն ու խոյաձև տապանաքարերը՝ մեր պատմության ու մշակույթի քարե մատյանի թերթերը, աննկարագրելիորեն շատ բան են պատմում ջուղայեցիների անցյալի ու արվեստի մասին: Եվ ականա հիշում ես Մ. Թաղիադյանի պատկերավոր խոսքերը. «Իբրև գիեծեալս հրոսակաց՝ գերեզմանք Ջուղայեցուց... Տապանակք իւրաքանչիւր շիրմաց էին մեծամեծ սալք որձաքարանց. և ուրոյն ի սնարից և յանտոից նոցա կանգնեալ բարձրաբերձ և հզօր խաչքարք, այնքան զարմանալի քանդակապարծն ի ճարտարաց ժամանակիս: Մեռեալք առաւել պատմեն զփառս նախահարց իւրեանց, քան կենդանիք Ջուղայեցուց»<sup>1</sup> Արել արքեպիսկոպոս Ատրպատականցին, XIX դ. կեսերին լինելով այս գերեզմանատանը, նկարագրել է. «...արդարև անտառի ծառերի նման հարիւրը կանգուն, հազարը ընկած, մեկը գլորուած, միուսը ջարդուած, մեկը անձրևի երեսեն մաշուած, շատերն էլ երես ի վեր

[էջ 34]

կործանած»<sup>1</sup>: Իսկ Արամ Վրույրի խոսքերով ասած. «Տեսարանը որքան խորհրդավոր է այդ խորին քարացած լռության մեջ: Մի քանի դարեր կյանք ունեցող հազարավոր կճյա ուրվականներ, շարքերով կանգնած, կարծես պատրաստված են արշավանք գործելու, ճակատամարտն արդեն տեղի է ունեցել կարծես, որովհետև այդ հսկաներից որքաններ աջ ու ձախ ընկած են անկարգ: Նրանց շարքերը երկար ձգվում են, շատ երկար»<sup>2</sup>: Իսկ եվրոպացի ճանապարհորդ-հնագետ Ռոբերտ Կեր Փոբտըրը 19-րդ դարի սկզբներին Ջուղայում լինելուց հետո նշել է. «Ես չափազանցրած չեմ լինի, եթե ասեմ թե հազարավոր գերեզմանաքարեր այցի էին ընկնում հայկական հին ցեղի այս հանգստարանում: Հիրավի, Արևելքի այս մասնավոր հողամասում զանազան հիշողություններ, որ ներկայանում են մտքին, հարատևորեն թելադրում են այն գաղափարը, թե մարդ քայլում է մի լայնածավալ գերեզմանոցից...»<sup>3</sup>

Ջուղայի քաղաքային այս գերեզմանատունը մեզ հասած հայկական ամենամեծ գերեզմանատունն է: Ջուղայի տեղահանությունից հետո 1648 թ. ճանապարհորդ Ալեքսանդր Ռոդեսը անցնելով Ջուղայով, արձանագրել է, որ այդտեղ կանգուն է եղել շուրջ 10 հազար լավ պահպանված խաչքար<sup>4</sup> Այս փաստը միանգամայն համապատասխանում է իրականությանը: 1903-1904 թթ., երկաթգիծ անցկացնելուց հետո, երբ անվերադարձ կերպով ոչնչացվել են բազմաթիվ խաչքարեր, գերեզմանատանը եղել է շուրջ 5 հազար կանգուն և վայր ընկած խաչքար: Հետագայում, 1915 թ. Ա. Վրույրի<sup>5</sup> և ապա 1928-29 թթ. Ս. Տեր-Ավետիսյանի<sup>6</sup> հաշվումներով, այստեղ արձանագրվել են մինչև 3000 խաչքարեր և մի քանի հազար երկթեք, հարթ և խոյաձև տապանաքարեր: 1971 և 1973 թթ. կատարած մեր հաշվումներով Ջուղայի գերեզմանատան, մեր կողմից պայմանականորեն անվանվող, 1-ին բլրի վրա մնացել էին ընդամենը 462 կանգուն, ընկած և կոտրված խաչքարեր, 2-րդ բլրի վրա՝ 1672, իսկ 3-րդ բլրի վրա՝ 573 կանգնած և ընկած խաչքարեր, ընդամենը 2707 խաչքարերից բացի այս գերեզմանատանը պահպանվել են նաև հազարից ավելի խոյաձև, ինչպես նաև երկթեք կազմությամբ քանդակազարդ տապանաքարեր: Քաղաքի եկեղեցիների և Ամենափրկիչ վանքի գերեզմանատներում և այլ մասերում հաշվվում է նաև շուրջ 250 այլ խաչքարեր: Այս ամենից բացի ինչպես գլխավոր, այնպես էլ մյուս գերեզմանատներում արդեն հողի մեջ

1. Աբել արքեպիսկոպոս Ատոպատականցի, Ճանապարհորդություն ի Դարեժ, «Կռունկ հայոց աշխարհի», Թիֆլիս, 1861, էջ 651-652

2. Ա. Վրույր, նշվ. աշխ., էջ 173

3. Հ. Հակոբյան, Ուղեգրություններ, հատոր 2 (1800-1820), Եր., 1934, էջ 798

4. Ղ. Ալիշան, նշվ. աշխ., էջ 424

5. Ա. Վրույր, Ջուղա, «Պատմա-բանասիրական հանդես», N 2, էջ 180 (հեղինակը, ըստ ջուղայեցի ուսանող Գ. Աղամալյանի հաշվումների, նշել է 2100-2150 խաչքար)

[էջ 35]

թաղված, քառատված ու կոտրատված խաչքարերի ու խոյաձև տապանաքարերի թիվը մոտավոր հաշվումներով անցնում է 400-ից:

Ջուղայի գերեզմանատան հուշարձանների վերը նշված վիճակագրությունը պարզորոշում է, որ հուշարձանների առավել մեծ կորուստը տեղի է ունեցել XIX դ. վերջերին և մեր դարի առաջին տասնամյակներում, որի ընթացքում Ջուղայի այլևայլ ավերակների ու հուշարձանների հետ համատեղ անվերականգնելիորեն ոչնչացվել են գերեզմանատան 5-6 հազարի հասնող խաչքարերը: Ջուղայի տարածքով անցկացվող երկաթուղու շինարարության աշխատանքների ականատես Գեղամ Տեր-Գալստյանը (Գնունի) 1904 թ. նոյեմբերի 2-ին «Մշակ» թերթին ուղարկած իր «Պեղումներ Հին Ջուղայում» հոդվածում մեծ ավստասանքով ու դառնությամբ արձանագրել է. «Հին Ջուղան երեք դարու մրափումից հետո այսօր մեր առաջ հանդես է գալիս իր հին անցյալ կյանքի բոլոր հետաքրքրությամբ: Հին Ջուղայում պեղումներ են անում, բայց դա այն պեղումները չեն, որոնք կատարվում էին անցյալ ամառվա երեք ամիսների ընթացքում Անիում՝ հարգելի գիտնական Մառի ձեռքով... այլ պեղումներ պատահական, որոնք արագ քայլերով արվում են կուրորեն, անգիտակցաբար... Ուլուխանլու-Ջուղայի երկաթուղու գիծն անցնում է Հին Ջուղայի ավերակների միջով, քարուքանդ անելով նրա հռչակավոր գերեզմանոցի հրաշակերտ հուշարձանները...»

Այսօր այդ երկաթուղին իր ավերիչ թափով նետ օձի նման անցնում է Ջուղայի գերեզմանոցի միջով, մեռցնելով ամեն մի սրբություն և նվիրական հրաշակերտություն: Պ.պ. ինժեներները դավադրության հասնելու չափ, առանց ավստասալու, բարբարոսաբար գերեզմանոցի նուրբ ու գեղեցիկ փորագրված խաչքարերը տեղահան են արել և անգուր թշնամու նման շարտել աջ ու ձախ՝ ճանապարհի բաց անելու համար:

Տեղահան եղած խաչքարերի մի մասն էլ ցրիվ է տված Ջուղայի փողոցներում... Հին Ջուղայի անկումից հետո (1605 թ.), որպես վկա անցյալ փարթամության և ծով հարստության, դեռ մինչև այսօր էլ հպարտ և անարատ կանգնած է մնացել նրա հռչակավոր գերեզմանոցը: Բայց բախտը կարծես այդքանն էլ է շատ համարել, և ահա շահ Աբասից երեք դար հետո գալիս է մի նոր, անգուր ձեռք՝ նաև գերեզմանոցն ավերելու: Եվ...ականների խլացուցիչ պայթյունները նայողին կարծել են տալիս, որ դա երկրորդ փոթորիկն է, որ պայթում է Հին Ջուղայի գլխին» |

Ջուղայի գերեզմանատան խաչքարերի ու տապանաքարերի, խոյաքանդակների արվեստը մշակման կատարելությամբ ու աստղծով, ժամանակագրական կարգով պետք է բաժանել երեք հիմնական ժամանակաշրջանի: Ամենավաղ շրջանի հուշարձանները, որոնց մեծ մասը ոչնչացված է, հիմնականում գտնվում են գերեզմանատան | բլրի վրա

---

1. ՀՄՄՀ պետական կենտրոնական պատմական արխիվ, «Մշակ» թերթի խմբագրության ֆոնդ, գործ N 180, էջ 36 –38□

---

[էջ 36]

և պատկանում են IX-XV դդ.□ Այս խմբի խաչքարերը փոքրածավալ են, ոչ շատ քանդակագարդ և վիմագրված: Խաչքարերի հաջորդ խումբը, որը կարելի է համարել անցման կամ միջին շրջանի հուշարձաններ, պատկանում են XV դ. կեսերից սկսած մինչև XVI դ. կեսերին: Այս հուշարձաններն արդեն իրենց կազմությամբ ու հարդարանքներով, վիմագրությամբ ու պատկերաքանդակներով արվեստի աչքի ընկնող օրինակներ են: Ջուղայի գերեզմանատան III և ամենասովոր խմբի խաչքարերը XVI դ. կեսերից մինչև 1605 թ. մեծ զարգացում ու ծաղկում ապրեցին և իրենց մշակման կատարելությամբ ու բազմազանությամբ, իրական և երևակայական զարդաձևերով, պատկերաքանդակներով ու կոմպոզիցիաներով, հորինվածքների բարդություններով հայ խաչքարագործության անկրկնելի հուշարձաններից են: Ասեղնագործ նրբության հասցված, ժանյականման ու բազմաձև զարդաքանդակներով պատած, արտահայտիչ ու դինամիկ խորաքանդակներով ու բարձրաքանդակներով, բոլորգիր վիմագրչությամբ, քարի գեղարվեստական մշակման բարձր արվեստով Ջուղայի խաչքարերը ակնհայտորեն առանձնակի տեղ ունեն ոչ միայն հայկական, այլև համաշխարհային քանդակագործական արվեստում և եզրափակում են հայկական արվեստի մենաշնորհը համարվող խաչքարերի զարգացման պատմական ընթացքը: 1914 թ. Գողթնում շրջագայելիս մեծատաղանդ նկարիչ Մ. Սարյանը այս գերեզմանատանը լինելուց հետո գրել է. «Ջուլֆայում նայեցինք Ջուղայի հանճարեղ խաչքարերը: Եվ խաչքարերի այդ անտառի միջով անցնում էր երկաթուղին... խաչքարերն ինձ ապշեցրին իրենց անկրկնելի գեղարվեստական արժեքով, մոտիվների զարմանահրաշ բազմազանությամբ ու ռիթմով: Միաժամանակ ցնցված էի տեսնելով, որ նրանց մի մասը ոչնչացվել են երկաթուղին անցկացնելու ժամանակ»□

Անհրաժեշտ է ընդգծել, որ XV դ. վերջերից սկսած ջուղայեցիների մեջ կարծեք թե հանգուցյալի հիշատակը հավերժացնելու, նրա մասին պատմությանը արժանահիշատակ ու բնորոշ տեղեկություններ ավանդելու համար ավելի լավ ու գեղեցիկ, անկրկնելի ու արտակարգ խաչքար կանգնեցնելը ուղղակի մրցման ձևով է արտահայտվում: Եվ ջուղայեցի մեծատաղանդ քարգործ ու նախշքար վարպետները, որոնցից, ցավոք, հայտնի են մի քանիսի անունները՝ երկու Գրիգորները, Իսրայելը և Հայրապետը, XVI-XVII դդ. քանդակած խաչքարերի ավանդական հորինվածքի տարրերի մեջ մտցրել են որոշ փոփոխություններ՝ դրանով իսկ իրենց ստեղծածին տալով մասնավոր կնիք: Բացառիկ կարողությունների և արվեստի չափանիշներին հասու ջուղայեցի վարպետները, ստեղծագործաբար յուրացնելով հայկական մշակույթի, քարգործության ու մանրանկարչության ավանդները, փնտրել-ներդրել են նորը, սեփական մտահղացումները և ստեղծել այսպես կոչված սեփական՝ ջուղայական ոճը, որն էլ փաստորեն հայկական խաչքարագործության մի նոր շրջան ու դպրոց է: Հետաքրքիրն

---

1. Մ. Սարյան, Գրառումներ իմ կյանքից, գիրք 1, Եր., 1966, էջ 140□

այն է նաև, որ այս ոճը զարգացել ու պարփակվել է հիմնականում Ջուղայում (հետագայում նաև Նոր Ջուղայում) և չի ներթափանցել ու արմատավորվել նույնիսկ Ջուղայի մերձակա կենտրոնների՝ Ագուլիսի, Շոռոթի, Աբրակունիսի և այլնի քանդակագործության արվեստում:

Ջուղայում սովորաբար խաչքարերը առանց պատվանդանների են և անմիջապես կանգնեցված են հողի մեջ (գերեզմանատներում որպես ի տապանի): Բոլոր խաչքարերը, որոնք վարդագույն, դեղնեփայլ քարերից են կտրված, անխտիր համարյա վերից վար ունեն հավասար լայնություններ և 2 մ միջին բարձրություն, որն էլ խաչքարերին հաղորդում է պատմական Հայաստանի տարածքում ուրարտական և ետուրարտական ժամանակաշրջանի հայոց քառակող ու բազմակող կոթողների տպավորություն: Խաչքարի հորինվածքի մեջ խաչի գրաված կենտրոնական մասը ավելի խորաքանդակ է, ուր մեկ խաչապատկերից բացի հաճախակի տեղավորված են 2-4 խորաններով խաչապատկերներ, երկշերտ քանդակներ, որոնք էլ առանձնահատուկ կերպով ստեղծում են լույսի ու սովերի հիասքանչ խաղ: Թեմատիկ բազմազանությամբ քանդակագարդված բազմաթիվ խաչքարերի քիվերին տեղավորված են Քրիստոսի ու ավետարանիչների, Աստվածամոր ու Քրիստոսի, սֆինքսների, Գողգոթա-գիկկուրատի եռաստիճան պատկերների, պճնանքի աստիճանի հասցրած սերմնահատիկ-շրջաքանդակի և այլ կոմպոզիցիոն ու բազմազան բարձրաքանդակներ: Իսկ խաչքարերի ստորին մասերում, սովորույթի համաձայն, քանդակված են արձանագրություններ, ազատության և արդարության սատարիչ ս. Գևորգի հեծյալ բարձրաքանդակը կամ էլ հանգուցյալի պատկերաքանդակը: Ավետարանական ու ավանդական, մանրանկարային այս պատկերացումներն ու այլևայլ վերարտադրումները Ջուղայի խաչքարային քանդակագործությանը կատարողական նրբերանգ ու յուրահատկություններով համակված հմայք ու արժեք են հաղորդում:

Ջուղայի գերեզմանատան առանձնահատկություններից մեկն էլ այն է, որ խաչքարերի հետ համատեղ տարածված են նաև բազմաթիվ մեծ ու փոքր, գեղեցիկ ու բազմաբնույթ կենցաղային քանդակներով պատված խոյաձև տապանաքարեր: Բացառիկ ուշադրության են արժանի հարյուրավոր խոյերի կողերին ու կռնակներին և այլ մասերում մեծ վարպետությամբ կատարված բազմազան պատկերներն ու զարդաքանդակները:

Ջուղայի գերեզմանատան խաչքարերի ու խոյաքանդակների արվեստի թեմատիկայում մարդկային բազմաթիվ պատկերաքանդակներից բացի լայն տարածում ունեն նաև հայոց լեռնաշխարհի մի շարք կենդանիների ու թռչունների, բույսերի ու թփերի քանդակները, կենցաղային, երաժշտական, աշխատանքային և զանազան այլ իրերի ու գործիքների, զենքերի, երկրաչափական ու բուսական անհաշիվ ու տարատեսակ զարդամոտիվների և այլնի պատկերումը: Մարդկային պատկերաքանդակներում առանձնակի մոտեցում ու վարպետություն է ցուցաբերված հատկապես դեմքերի ու հանդերձանքի մանրամասների նկատմամբ: Կենդանական աշխարհի ներկայացուցիչներից մեծամասամբ քանդակված են ձիու, խոյի, առյուծի, ցուլի, սիրամարգի, սոխակի,

աղավնու և այլ թռչունների, բուսական աշխարհից ակնապարարտ տերևների, կենաց ծառի, վարդերի, ողկույզների, զանազան ծառերի ու ծաղիկների, թփերի և այլնի քանդակները: Առանձնակի ուշադրության է արժանացել նաև վիմագրության արվեստը: XVI-XVII դդ. խաչքարերի արձանագրությունները սովորաբար ուռուցիկ և բոլորագիր են, որոնք ունեն զգալի ռելիեֆ և հաճախակի տեղադրված են ուղղակի զարդաքանդակների մեջ: Այս ոճն իր արմատներով կապվում է գրչարվեստի ու մանրանկարչության արվեստի հետ:

Այստեղ բոլորգիր երկաթագրից բացի հաճախ օգտագործված են նաև շղագիր ու նոտրգիր տառատեսակները: Ջուղայի վիմագրչության մենաշնորհը կարելի է համարել նաև Ա տառի միաստեղն գրության ձևը: Այս ձևի կիրառմամբ խնայվել է ինչպես տեղը, այնպես էլ ժամանակը: Ջուղայի դպրոցի օրինակով XVI-XVIII դդ. միաստեղն Ա-ն օգտագործվել է նաև Ջուղայից ոչ այնքան հեռու գտնվող Յղնայի, Գաղի, ինչպես նաև Նոր Ջուղայի վիմագրչության արվեստում:

Ջուղայի խաչքարերի արվեստը, նրանց ամբողջական սյուժեները հայ ժողովրդի միջնադարյան՝ հատկապես XV-XVII դդ., մշակութային կյանքի խոսուն և պատկերավոր վավերագրեր են: Գեղարվեստական բարձր վարպետությամբ վերարտադրված, ռեալիստորեն քանդակված այս գանձարանը իր նրբարվեստ կատարողականի և անցյալի պատմական իրականության ճշմարտացի վերարտադրության շնորհիվ կարևոր և անփոխարինելի նյութ է ընձեռում ոչ միայն քանդակագործության արվեստի, այլև միջնադարյան Հայաստանի քաղաքային կյանքի ու կենցաղի ուսումնասիրման համար: Տեղին է նկատել մեր դարասկզբի եվրոպական գիտնականներից մեկը. «Այստեղ կան մի քանի հազար խաչքարեր: Յուրաքանչյուր խաչքար կարող է դառնալ ամենանշանավոր թանգարանի հազվագյուտ ցուցանմուշ: Եվրոպայում սիրում են գնահատել թանգարանային ամեն մի ցուցանմուշ: Բայց Եվրոպայի բոլոր միլիոնատերերը կարող են մտնել Հին Ջուղայի խաչքարերի անտառը և սնանկացած դուրս գալ այդտեղից, համարյա վնաս չհասցնելով այդ անտառին»<sup>1</sup> □

Ջուղայի խաչքարերը մարդկության ստեղծած քանդակագործության գանձարանի մնայուն և անկրկնելի գանձերից ու հուշարձաններից են: Դրանք խորապես սերում են հայ ժողովրդի ստեղծած դարավոր արվեստի ակունքներից<sup>2</sup>:

---

1. «Հայրենիքի ձայն», 18 սեպտեմբերի, N 38/60, 1966 □

2. А. Якобсон, Об армянских начкаран. «Историко-филологический журнал», N 1, 1978, с. 222.

Հայ մշակույթի և գրչարվեստի պատմության մեջ Ջուղան հայտնի է նաև որպես նշանավոր գրչօջախ: Այստեղ գրչագրված ձեռագրերի տվյալներով քաղաքի հոգևոր օջախներից Ամենափրկիչ վանքում, ս. Մարգիս, ս. Աստվածածին, ս. Գևորգ, ս. Հովհաննես եկեղեցիների հովանու ներքո, բազմացվել ու մանրանկարվել են բազմաթիվ ձեռագրեր: Դատելով ձեռագրերի ընդօրինակման արվեստով, պետք է ենթադրել, որ Ջուղայում գրչարվեստը և նրա ուսուցումը սկզբնավորվել են XII– XIII դարերից ոչ ուշ, և նրա գրչատների գործունեությունը հարատևել է հիմնականում մինչև քաղաքի բռնագաղթը Պարսկաստան, ուր և կարճ ընդմիջումից հետո վերսկսվել է նորջուղայեցիների բուռն մշակութային կյանքին զուգընթաց:

Ջուղայի գրչատների ստեղծած գրադարանների ավերման ու հրկիզման հետևանքով, հատկապես տեղահանության ժամանակ, քիչ բան է հասել մեր օրերը՝ Բանասիրությանը հայտնի և պահպանված ձեռագրերն էլ վերաբերում են XIII - XVII դդ., որոնցից մի քանիսը պահպանվում են Երևանի Մեսրոպ Մաշտոցի անվան մատենադարանում: Ջուղայի գրչօջախներից մեզ հայտնի հնագույն ձեռագրերը «Մեկնութիւն սահմանաց ժամուց և խորհրդոց աղօթից»<sup>1</sup>–ը ընդօրինակել է Մարգիս գրիչը 1286 թ., այնուհետև Երևանի մատենադարանի N 6235 ճաշոցը, «...[Հ] անեալ ի վերջին բիծս ճաշոցիս ձեռամբ անարժան քահանայի Խաչատրոյ, ի թվաբերութեանս Հայկազեան տաւմարի ՉՀԴ. (1325) գրեցաւ, ի դանութեան Պուսախտին, որդո Խարբանդին, ի թագաւորութեան

---

1. Ա. Սմբատյանց, Նկարագիր սուրբ Կարապետի վանից Երնջակայ ու շրջակայից նորա, Տփլիս, 1904, էջ 140

[էջ 40]

Կիլիկեցոց Լևոնա, և ի հայրապետութեան մերո տեր Կոստընդնա, և յեպիսկոպոսութեան մերո տեր Վարդանայ:

Արդ, եղև աւարտ սուրբ գրոցս ի Ջուղայ, ընդ [հովանեալ...]<sup>1</sup> Իսկ 1388 թ. մի մեծադիր Ավետարան գրչագրվել ու ծաղկվել է Ամենափրկիչ վանքում<sup>2</sup>

Առանձնակի ուշադրության է արժանի Մարիամ արվեստագետի «Ի թիւ Հայոց ՋԵ (1456) գրեցաւ ի Ջուղայ Քարոզգիրքս Գրիգորի Տաթևացոյ» ձեռագիրը, որի մեկ այլ էջում Մարիամը հիշատակել է. «Այլ ես՝ մեղօք մածեալ և մոլորեալ ոգի Մարիամ սիրող բանի՝ յերեսս անկեալ աղաչեմ զհանդիպողքս, զի և մեզ խնդրեցէք զթողութիւն ի յահեղ աստեան Քրիստոսի...»<sup>3</sup> 977 մեծադիր էջերից բաղկացած այս ձեռագիրը, որը Ջուղայի գրչարվեստի և մանրանկարչության դպրոցի XV դ. կեսերի ընտիր նմուշներից է, ճակատագրի բերումով ապաստանել ու ճամփորդել է տեղից տեղ: Ձեռագիրը մագապուրծ փրկվելով Ջուղայի բռնագաղթի ավերումներից, ճամփորդել ու հանգրվանել է Իրանի Սպահան նահանգի Չարմահալ գավառի հայաբնակ գյուղերում՝ Ֆոնդիզան, Գիչնիզան, Շահբուլաղ, Մամուռան, որի պատճառով էլ զրկվել է իր մի շարք նկարագարդ էջերից: Ձեռագիրը վերջապես հանգրվանել է Մամուռան գյուղի բնակիչ, գրասեր Մ. Տեր-

Սուբիասյանի տանը, որտեղից էլ 1940-ական թվականներին տեղափոխվել է Էջմիածնի ձեռագրատուն: Այս ձեռագրի բազմաթիվ էջերում, լուսանցազարդերում նկարչական մեծ վարպետությամբ ու քնքշությամբ, պատկերավորությամբ են օժտված բազմառոճ ու բազմամոտիվ հարյուրավոր մանրանկարներ, թռչնագրեր ու զարդագրեր, որոնք մանրանկարիչ Մարիամի բնատուր տաղանդի փայլուն ապացույցն են:

XV դ. հայ նկարչության պատմության մեջ առաջին հայ կին նկարիչ Մարիամի մանրանկարչական, ծաղկազարդման և պատկերագրության արվեստը սերտորեն խառնված է Հին Ջուղայի նկարչական դպրոցի ավանդների վրա: Մարիամի նկարչական արվեստի, ինչպես նաև առհասարակ Ջուղայի նկարչական դպրոցի բազմաթիվ մոտիվներին ու նրանց զուգահեռներին հանդիպում ենք նրա հռչակավոր գերեզմանատան խաչքարերի քանդակազարդման ու կազմման արվեստում: Մարիամի գրչագրած ու մանրանկարած աշխատանքներից առայժմ մեզ հասած վերը նշված ձեռագրի «գեղեցկությունը կազմում են մեկը մյուսից տարբեր ոճով և բովանդակությամբ վրձնված մանրանկարները, որոնցից հատուկ ուշադրության է արժանի 16-րդ էջի խորանը: Դա նկարչական արվեստի մի գեղեցիկ ստեղծագործություն է, որը գրավում է ձեզ իր նրբությամբ և բանաստեղծական պատկերավորությամբ: Ընդգծենք նաև որոշ լուսանցքներում ճոխ երանգներով նկարված գեղեցիկ զարդանկարները, թռչնազարդերը

---

1. ԺԴ դարի հայերեն ձեռագրերի հիշատակարաններ, կազմեց Լ. Խաչիկյանը, Եր., 1950, էջ 199□

2. Մ. Սմբատյանց, նշվ. աշխ., էջ 140□

3. Ա. Երեմյան, Տասնհինգերորդ դարի մի անհայտ նկարչուհի, «Էջմիածին», հուլիս, 1952, էջ 48-49□

4. Ա. Երեմյան, նշվ. աշխ., էջ 50□

---

[էջ 41]

և գեղագրերը, որոնք իրենց ուրույն ոճով, գույների ներդաշնակությամբ և գեղարվեստական որոշ նրբությամբ ձեռագրին առանձին գրավչություն են տալիս, միաժամանակ պարզում XV դ. Հին Ջուղայի նկարչական դպրոցի էությունը»<sup>1</sup> □

Ջուղայում XVI-XVII դդ. գրչագրված մի շարք ձեռագրերից հատկապես արժանահիշատակ են Հակոբ Ջուղայեցու, Խաչատուր Խիզանեցու, ԲարսեղՎարդապետի Հովհան Դարգամարգեցու, Հովհաննես գրչի, Ռստակես աբեղայի, Հակոբ քահանայի գրչագրած ու ծաղկած ձեռագրերը: Նշված ժամանակաշրջանում նախիջևանի գավառներում գործած նկարիչների, հատկապես հռչակավոր Հովնաթանյանների շարքում և առհասարակ հայ գեղանկարչության պատմության մեջ առանձնահատուկ տեղ է գրավում Հակոբ Ջուղայեցին: Վերջինիս նկարազարդած ձեռագրերի գեղարվեստական լեզուն ու արվեստը անքակտելիորեն հյուսված են հայկական միջնադարի գեղանկարչության ու մանրանկարչության ավանդների վրա: Այսուհանդերձ այն միաժամանակ հազեցած է նոր ժամանակների ոգով ու գեղագիտական հասկացություններով: Պատկերների ու կերպարների կենդանի, աշխույժ պատկերումը, գունագեղությունը,

հագեցվածությունն ու ռիթմը, բազմազան զարդամոտիվների յուրովի կիրառումը մի առանձնահատուկ հմայք ու անհատականություն են հաղորդում Ջուղայեցու արվեստին:

XVI դ. վերջերին Վանի Լիմ անապատում նշանավոր թափունապետ Ջաքարիա եպիսկոպոսի մոտ ուսանելուց հետո Հակոբ Ջուղայեցին ստեղծագործել է Վանի մերձակայքում, հայրենի Ջուղայում, իսկ 1605 թ. համաքաղաքացիների հետ բռնագաղթվելուց հետո՝ Սպահանում: Հ. Ջուղայեցու Ջուղայում ընդօրինակած ձեռագրերից առ այսօր երկուսն են հայտնի, որոնցից մեկն ընդօրինակված է 1587 թ., իսկ հաջորդը 1603 թ. □ 1587 թ. ընդօրինակված Ավետարանը բազմաթիվ լուսանցագարդերով ու գեղագրերով զարդարված լինելուց զատ ունի չորս գեղեցիկ խորանների և 40 այլ պատկերներ: 1588 թ. այս ձեռագիրն Ընայիս Աղախանգուն գնել և նվիրել է Աղբակ գավառի Առակ գյուղի Ս. Ստեփանոս եկեղեցուն: Ձեռագրի հիշատակարանում Ջուղայեցին արձանագրել է. «Արդ եղև աւարտ, զբաւ գրչութեան յայսմ աստուածաշունչ սուրբ Աւետարանիս... Ձեռամբ ամենամեղ փցուն եւ անարհեստ գրչի Յակոբ սարկաւազի...ի տեղիս, մեծակրօն մայրաքաղաքիս որ կոչի Ջուղայ, ի դուռն Սուրբ Աստուածածնին եւ սուրբ Հրեշտակապետին, եւ Սուրբ Ամենափրկչին եւ Սուրբ Յակոբին և այլ բազում սրբոց որ աստ կան հաւաքեալ: Ի յառաջնորդութեան մերոյ քաջ եւ յրաբունապետ Ազարիա արհեպիսկոպոսն... Նայել բարեպաշտ սրբասնեալ քահանայիցն... ի թվականիս Հայոց ՌԼ և Ջ (1587)...» □ Ձեռագրի գրչագրման ու մանրանկարման դժվարին ու տևական աշխատանքների վերաբերյալ Ջուղայեցին այնուհետև նշում է. «...յիշեցեք զբազում աշխատեալք ոսկոյ, զանտեսն մեր հարսն, որ բազում աշխատեալք կրեցի ի վերայ ոսկով: Որ զոսկին զատոյ լուանայր եւ արկեր զմարմարն աղալով մինչեւ որ կատարեալ իցէ... Այլ

---

1. Ա. Երեմյան, նշվ. աշխ., էջ 50 □

---

[էջ 42]

յիշեցեք յուսագ տերն սարկաւազն՝ որ կիսոյ մի թուխթ կոկեց եւ աշխատաւոր զինքն... Յիշեցեք ի Քրիստոս զխօջայ Ատրբէկն որ ստացաւ սուրբ Աւետարանս... ի յառաջի գրել տուողէն. նորոգեաց եւ զարդարեաց, եղ ի դուռն՝ սուրբ եկեղեցայց... յիշեցեք զխօջա Շատուրն, որ ետ սուրբ Աւետարանիս չափով մի ատլաս... զԱլմիրն եւ որդին իւր Խոջաջանն որ ետուր սուրբ Աւետարանիս կողշորք միսսայ եւ թաւթայ... կոճակ մի» □

XVI դ. վերջին՝ 1595 թ., Ջուղայում Խաչատուր Խիզանեցին իր գրչագրած ձեռագրի հիշատակարանում, խոսելով քաղաքի հռչակի ու նրա պատվարժան մարդկանց մասին, նշում է. «Եւ արդ եղև լրումն եւ աւարտ կատարման այս ածախօս տառիս ի մայրաքաղաքն Ջուղայ, որ է հանգիստ եւ պարծանք հայկազեան տոհմիս, եւ ինդրեմք ի յապէնիազ արարչէն, որ զայս շէնս ի շէն պահեալ է... եւս առաւել զայս ածաշէն քաղաքիս աղայ մարդիկ, որ եւս առաւել զպարոն մահտեսի Ստեփաննոսին, որ եբեր զանարժան Խաչատուր գրագիրս ի Խիզան քաղաքէն ի յայսմ ածաշէնս... ի յառաջնորդութեան սբ. աթոռոյս Նախավկային, տեր Շմաւոն արքեպսին, եւ տեր Մատթէոս արքեպսին եւ սոքայ սպասաւոր սբ. ուխտին, որ Ամենափրկիչ կոչի, եւ ի մելիքութեանն Ջուղայու պարոն Սուլթան վալու...» □ 2

Այնուհետև Ջուղայում ընդօրինակված և մեզ հասած ձեռագրերի մի սովոր մասը վերաբերում է 1601-1605 թթ. Այդ շրջանում գրչագրված Ավետարաններից մեկը, որ ունի մի շարք ոսկենկար ծաղկագրեր ու խորաններ, լուսանցազարդեր, Մարկոս և Մատթեոս ավետարանիչների պատկերները, գրչագրել է Մկրտիչ գրիչը 1603 թ. «Գրեցաւ սբ. Ավետարանս ի գեղաքաղաքս Ջուղայ, ի դուռն Ս. Գեորգեայ եկեղեցոյն, թիւն ՌԾԲ (1603) ելյամսեանն մայիսի ԻԴ. (24), ի վայելումն եւ յիշատակ պարոն Խաչիկին, եւ իւր ծնողացն հօրն՝ Պետրոսին եւ որդոցն՝ Ստեփանի եւ ինձ մեղաւոր տէր Մկրտիչ գրիչիս, եւ իմ հաւրն Առայթեղէ»<sup>3</sup> Իսկ մեկ այլ ձեռագրի հիշատակարանում (Մ. Մաշտոցի անվան մատենադարան, N 8243), որը գրչագրել է Բարսեղ վարդապետը դարձյալ 1603 թ., ասված է. «Արդ՝ ես տրուպս ի կարգս բանասիրայ՝ Բարսեղ տկարիմաստ վարդապետս... գրեցի շնորհօք Աստուածոյ զսբ. Աւետարանի մեկնութիւնս ի գեղաքաղաքն Ջուղայ, ի յանապատն որ յանուն սբ. Յովաննու կայացեալ է... յիշեցէք ի մաքրափայլ յաղօթս ձեր... այլ և զաշակերտեալ որդեակն իմ զՅոհաննէս բանի սպասաւոր, որ ձեռնտու եղև մեզ ի

- 
1. Մայր ցուցակ հայերէն ձեռագրաց Եւրոպայի մասնաւոր Հավաքումներու, հտ. Ա, կազմեց՝ Արտաւազդ արքեպ. Միրմէեան, Փարիզ, 1950, էջ 83 — 84
  2. Երևանի մատենադարան, Մեսրոպ Տեր-Մովսիսյան Մագիստրոս, Մայր ցուցակ հայերէն ձեռագրաց (ձեռագիր), Հայամավուրքներ, էջ 123
  3. Մատենադարան, Մագիստրոս, նշվ. աշխ., Ավետարաններ, 2-րդ թղթ., էջ 677 շայերէն ձեռագրերի Ժե դարի հիշատակարաններ, հտ. Ա, կազմեցին՝ Վ. Հակոբյան, Ա. Հովհաննիսյան, Եր., 1974, էջ 104

---

[էջ 43]

սոյն թխթի կոկելովն և տետրի խազելով, և նման լիցի մասն յիշատակի սբ. գիրս...»<sup>1</sup>:

Մինչև բռնագաղթը Ջուղայի գրչատներում գրչագրված ու ծաղկված վերջին ձեռագիրը, առայժմ մեզ հայտնի ձեռագրերի թվում, 1605 թ. Ռստակես աբեղայի Հայամավուրքն է, որի հիշատակարանում արձանագրված է. «Արդ՝ ես Ռստակես աբեղայս միով ընկերեալ գրեցի զԱյսմաւորքս, յառաջեցի զգիրքս արացի ԺԳ (13) և յունվարի Ի (20) մինչև մարերի ԻԸ (28) և յունիս Դ (4) ի գեղաքաղաքն Ջուղայ, ի դուռն Ս. Յովհաննէս Մկրտչին, և աստի մինչև վերջըն ի Շօշ քաղաքն կատարեցինք, որ է Սպահան»<sup>2</sup>: Ինչպես վկայում է նաև այս հիշատակարանը, Ջուղայի բռնագաղթը տեղի է ունեցել 1605 թ. հունիսից հետո:

Ինչպես վերևում նշվեց, Ջուղայի մշակութային կյանքի ու գրչարվեստի զարգացումը 1605 թ. տեղահանության պատճառով, կարճ ընդմիջումից հետո, կրկին թափ առավ Նոր Ջուղայում: Այստեղ Հին Ջուղայի, Նախիջևանի, Ագուլիսի, Շոռոթի նկարչական հնավանդ դպրոցների ավանդույթների զարգացման հիման վրա ձևավորվեցին ու հռչակվեցին այնպիսի տաղանդավոր նկարիչներ, ինչպիսիք են Մինասը, Հովհաննէս Մրքուզը, Բոգդան Սալթանովը և այլք, որոնց ստեղծագործությունների ու գործունեության ոլորտների մի ծայրը հասնում է մոսկովյան պալատներն ու արվեստանոցները: Նոր Ջուղայում վերստին զարգացող մշակութային կյանքին զուգընթաց ավերված ու հրկիզված Ջուղայում 1605 թ. հետո էլ դարձյալ չի

մարում ջուղայեցիների շրջանում այնքան հարգելի ու պատվելի համարվող գրչարվեստն ու գիրք, գրավոր խոսք ստեղծելու արհեստը: Եվ երբեմնի մարդաշատ Ջուղա քաղաքի ավերակներում ծվարած, մոխրացած հայրենի օջախների ծուխը ծխացնող մի բուռ ջուղայեցիները մեծագույն սիրով ու եռանդով զբաղվում են հայ գրքի ու ձեռագրի գրչագրմամբ ու ծաղկելու արվեստով: Բռնագաղթից հետո ձեռագրերից մեկը ընդօրինակվել է. «ի թւին ՌԿԹ (1620), յԱրիստակէս գրչէ, ի գիւղն Ջուղայ, ի դուռն սուրբ Յակոբայ և սուրբ Մարգսի...»<sup>3</sup> 1641 թ. Դիլաքէնց Ծատուրը, Էրզրումից գնելով գերի ընկած մի ձեռագիր, նվիրել է այն ս. Գևորգ եկեղեցուն<sup>4</sup>: Իսկ 1645 թ. Մարգար դպիրը այստեղ ընդօրինակած ավետարանի հիշատակարանում նշում է. «Արդ գրեցաւ սուրբ Աւետարանս Յովհաննու ի թվականիս Հայոց ՌՂԴ (1645) ի գրչիս ձեռամբ դպիր Մարգարի, ի գեղն Ջուղայ. ի խնդրոյ հաւատարիմ քրիստոնէայ Աղէ, որ է որդի Մելիք Աղէ՝ որ ստացաւ զսայ...»<sup>5</sup> 770 էջից բաղկացած այս ձեռագիրը, որը զարդարված է 4 խորաններով ու ավետարանիչների

---

1. ԺԷ դարի..., հտ. Ա, Եր., 1974, էջ 99

2. ԺԷ դարի... հտ. Ա, Եր., 1974, էջ 184

3. Մ. Սմբատյանց, նշվ., աշխ., էջ 145

4. Ս. Տեր-Ավետիսյան, նշվ., աշխ., էջ 80

---

[էջ 44]

պատկերներով, լուսանցագարդերով ու այլևայլ մանրանկարներով, հետագայում ստացել է Ավետարանը ստացողի կինը «բարեմիտ ու աստուածասէր» Մապրիխանը: Այդ մասին գրիչ Հակոբ քահանան ձեռագրի հիշատակարանում նշել է. «... գրեցաւ գիրս թուին ՌՃԼԵ (1683)»<sup>1</sup> 1683 թ., ըստ այս հիշատակարանի, առայժմ մեզ հայտնի ձեռագրերով սահմանափակվում են տեղեկությունները բուն Ջուղայի գրչօջախի վերաբերյալ:

Այսպիսով Ջուղայի գրչօջախը, գործելով XII-XVII դդ., իր ստեղծած բազմաթիվ ձեռագրերով, անձնուրաց աշխատասիրությամբ օժտված հարյուրավոր գրիչներով ու մանրանկարիչներով, ծաղկողներով իր հայրենանվեր ու համեստ ավանդն է ներդրել հայ գրի ու գրչության, պատմության, մանրանկարչության ու մշակույթի զարգացման ու պահպանման ասպարեզում:

---

1. Մայր ցուցակ հայերեն ձեռագրաց Եւրոպայի մասնաւոր Հաւաքումներու, հտ. Ա, կազմեց Արտաւազդ արքեպ. Միրմէեան, Փարիզ, 1950, էջ 14, 33